



Réserve Naturelle Régionale
TRESOR

Rapport intermédiaire d'activité 2018

Octobre 2018



Conservatoire
du littoral

SOMMAIRE

SOMMAIRE	2
Introduction	3
1. Moyens humains et matériels	3
1.1 Moyens humains.....	3
1.2 Moyens matériels.....	4
2. Gestion de la réserve Trésor	5
2.1 Aménagements.....	5
2.2 Police et surveillance (TU 01 et PO 01)	6
2.3 Inventaires et études	6
2.4 Education à l'environnement.....	11
2.5 Partenariats.....	12
2.6 Communication.....	12
2.7 Perspectives 2019	14

Abréviations utilisées en lien avec les opérations décrites dans le Plan De Gestion de la réserve Trésor (Typologie issue du guide des « plan de gestion des réserves naturelles » ; RNF, 1998)

PO	Police et Surveillance
SE	Suivi écologique
RE	Recherche
TU	Travaux uniques, équipements
TE	Travaux d'entretien et maintenance
PI	Pédagogie et Information
AD	Gestion administrative

Introduction

Le présent document vise à retracer les actions menées par la Réserve Naturelle Régionale Trésor en 2018. Il constitue un document intermédiaire. La version définitive du rapport d'activité annuel de la Réserve sera finalisé courant février 2019.

1. Moyens humains et matériels

1.1 Moyens humains

1 - Equipe bénévole : 8 administrateurs élus en mai 2018 – Président : Olivier Tostain

2 - Equipe salariée : 2,75 ETP permanents + renfort



Juliette Berger
Conservatrice
Depuis juin 2018



Benoît Villette
Garde Animateur
Depuis 2010



Jean-François Szpigel
Garde Animateur
Depuis 2009



Jnamey Bondri
Service Civique
Depuis juillet 2018



Brisane Buzançais
Stagiaire
Mars - Août 2018

L'équipe de l'association Trésor en charge de la gestion de la Réserve Naturelle Régionale Trésor est composée de bénévoles et de salariés. En effet, 8 administrateurs et 1 président assure la gouvernance de l'association. Le nouveau conseil d'administration de l'association a été élu en mai 2018 et est composé des membres suivants :

Président : **Olivier Tostain**

Trésorier : **Olivier Fortune**

Secrétaire : **Elodie Courtois**

Administrateurs membres du conseil d'administration : Vincent Bertus, Meryll Martin, Hugo Reizine, Anaïs Bonnefond, Isabelle Delafosse, Jérémie Tribot.

L'équipe salariée est composée de deux gardes à temps plein sur la gestion de la Réserve : Benoît Villette et Jean-François Szpigel. Juliette Berger a pris le poste de directrice

de l'association Trésor et conservatrice de la Réserve Naturelle Régionale Trésor en juin 2018. Jnamey Bondri participe à l'action de la Réserve à raison d'un jour hebdomadaire depuis le mois de juillet et ce jusqu'au mois de décembre.

Brisane Buzançais a rejoint l'équipe pendant presque 6 mois dans le cadre de son stage de fin d'étude de master. Elle s'est intéressée à la caractérisation des savanes de la réserve.

Formations

Les deux gardes ont participé à une formation proposée par le GRAINE Guyane du 15 au 17 octobre intitulée « identifier les arbres de Guyane ».

1.2 Moyens matériels

La maintenance des grands équipements de la Réserve a été assurée. Des réparations ont été engagées pour nos moyens nautiques, le crantage d'appui autobloquant de notre moteur de 5cv n'étant plus fonctionnel.

Du nouveau matériel informatique a également été acquis pour équiper les nouveaux arrivants et remplacer les ordinateurs obsolètes.

La Réserve a également fait l'acquisition en septembre 2018 d'une station météorologique (opération TU 03 du plan de gestion actuel), de deux enregistreurs SM4 et de 6 nouveaux pièges photographiques.

1.3 Gouvernance

Le comité consultatif de gestion de la Réserve Naturelle Régionale de Guyane s'est réuni le 4 octobre 2018 dans les locaux de la Collectivité Régionale de Guyane. Il avait pour ordre du jour :

- Présentation de la réserve
- L'évaluation 2015-2018
- Les actions 2019 de la Réserve
- La méthodologie pour l'élaboration du nouveau plan de gestion
- Des questions diverses

Le prochain comité consultatif de gestion se tiendra durant le premier trimestre 2019 afin de valider le bilan 2018 et le plan d'action 2019.

2. Gestion de la réserve Trésor

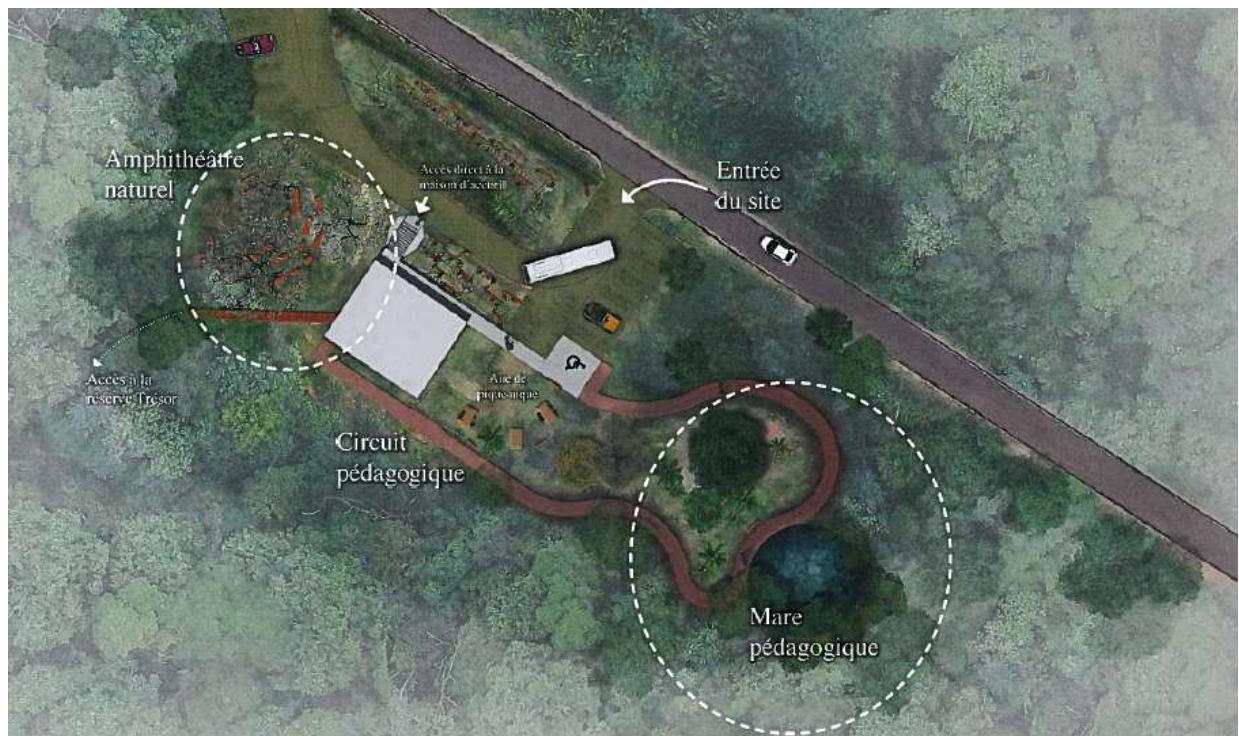
2.1 Aménagements

Carbet(TU07)

Suite à l'inauguration en novembre 2017 de la maison de la Réserve, il a s'agit en 2018 d'effectuer quelques petits travaux pour la rendre plus fonctionnel: Amélioration des systèmes de fermeture, réflexion autourde la mise en service, voire création, d'un système de récupération d'eau de pluie permettant de procéder au lavage de la maison, vitrification des zones peintes de manière artistiques (fresques...),etc. Un entretien régulier a également été assuré par les gardes de la Réserve.

Aménagement de la zone d'accueil (TU 08)

Très grosse opération de l'année, inscrite au plan de gestion de la réserve, elle vise à augmenter l'attrait du site et les possibilités de découverte dès la zone d'accueil. Supervisés et financés par le Conservatoire du Littoral, la conception du projet a été assurée par DETAILS, alors que la première phase de travaux est assuré par STC et le bureau d'étude CERG vient en assistance à maîtrise d'ouvrage.



Le budget global de la première tranche de travaux s'élève à 150 000 €.

Sentiers d'interprétation (TU11)

Une expertise sécurité arboricole a été commandée par le Conservatoire du Littoral et assurée par l'Office National des Forêts la première semaine d'octobre 2018. Les résultats de cette expertise permettront une meilleure connaissance des risques sur les sentiers de la Réserve ainsi que le corridor le long de la route départementale 6, afin de prévoir des aménagements sécurisants adaptés.

2.2 Police et surveillance (TU 01 et PO 01)

En 2018, les agents commissionnés et assermentés de la réserve ont été amenés à actualiser leurs documents de procédure de sorte à effectuer des missions de surveillance et de police en toute régularité. Les agents de la réserve continueront la diffusion d'information auprès des visiteurs sur les règles de bonnes conduites à respecter dans l'espace protégé.

Les tracés illégaux repérés les années précédentes ont fait l'objet de suivis particuliers pour s'assurer de leur fermeture. Le balisage des limites de réserve a été vérifié, des compléments de panonceaux ont été commandés. Le grand panneau d'information sur l'Orapu vandalisé quelques temps après sa pose a été réinstallé.

Les gardes ont assuré une présence de 2 jours hebdomadaires en moyenne sur le site de la Réserve Naturelle Régionale Trésor. Ils n'ont pas dressé de procès-verbal cette année.

2.3 Inventaires et études

Structurer les données disponibles de la Réserve (TU 02)

Si l'emploi de Faune Guyane devient de plus en plus systématique, il n'en est pas de même pour les autres bases imposées dans les réseaux auxquels est affiliée l'association. Ceci est dû au fait que ces bases soient plus difficiles à maîtriser et plus chronophages, du fait d'une ergonomie moins intuitive et de contraintes de saisies plus lourdes. En 2018, des efforts ont été déployés pour lever les points de blocage (bugs du logiciel, géo-référencement de nos sites d'étude, fiabilité du système de sauvegarde...). L'équipe de la Réserve a participé à l'amélioration de l'utilisation de cette plateforme coordonnée par le CEN Guyane.

Inventorier les groupes encore peu connus (SE 01)

Yohan Chevalier assurera des missions d'inventaire et de prospection des espèces de scorpions et de crevettes présentes sur le territoire de la Réserve (3 sessions de 2 jours à

partir de novembre 2018). Cet inventaire sera couplé à un inventaire des invertébrés présents dans les cours d'eau de la Réserve.



Figure 1 : opossum capturé (crédits : JFS)

Une session de capture des micro-mammifères présents sous le corridor de la route départementale 6 qui lie la Réserve Naturelle Régionale Trésor et la Réserve Naturelle Nationale de Kaw s'est tenue du 29 septembre au 5 octobre et a fait l'objet d'un bilan annexe.

Inventaires faunistiques des parties basses de la réserve (SE 02)

En 2018, l'équipe de la Réserve s'est concentrée sur un inventaire des parties basses de la Réserve, à savoir : l'inventaire des chiroptères.

Deux sessions ont été effectuées dans le bas de la Réserve Naturelle Régionale Trésor, du 28 au 30 août et du 17 au 19 septembre 2018. Cet inventaire, inscrit au Plan de Gestion, financé par la DEAL Guyane, vise à mieux connaître les espèces présentes sur la réserve en ayant une meilleure vision de la façon dont elles occupent les différents habitats depuis le sommet de la montagne de Kaw jusqu'aux berges de l'Orapu. En complément des habituelles captures au filet, durant ces deux sessions, une nouvelle technique d'étude a été aussi



Figure 2 : Session de capture des chiroptères (crédits : JFS)

employée reposant sur la prise d'enregistrements des émissions sonores produites par les chauves-souris durant leurs déplacements. Le bureau d'étude Biotope, seul spécialiste en Guyane de cette technique, a donc été sollicité afin de nous aider à mieux connaître les populations pouvant circuler sur la réserve, notamment les espèces de haut-vols, très rarement voire jamais capturées au filet. Il nous faut encore patienter avant de recevoir les résultats de ces journées de terrain et le rapport de Vincent Ruffray en charge de cette étude.

Suivi des amphibiens (SE 06; SE 01)

Comme les années précédentes, trois études réalisées en parallèle se sont tenues



Figure 3 : Suivi des dendrobates (crédits : JFS)

pour le début d'année en saison des pluies: le suivi du *Dendrobates tinctorius*, toujours couplé à celui du champignon pathogène chytride, et le suivi des espèces communes du sous-bois. Ces suivis sont toujours réalisés sur le sentier botanique. En 2017, un laboratoire d'analyse a été choisi pour traiter tous nos échantillons collectés entre 2015 et 2017. Les premiers résultats pour les années d'étude effectués devraient être transmis début 2018. Dès la fin de la mission de cette année, les échantillons ont été traités directement par le prestataire ce qui nous a permis d'avoir désormais un suivi du taux de contamination en temps réel pour mieux connaître le niveau de menaces qui pèse sur la santé de nos populations.

Le suivi des populations de dendrobates a été l'occasion de tester la mise en place d'un nouveau protocole: Hugo Reizine, chargé de mission scientifique sur les réserves gérées par l'ONF s'est rendu à Trésor pour tester un nouveau protocole de capture-marquage-recapture des dendrobates à tapirer (*Dendrobates tinctorius*). Depuis plusieurs années les réserves suivent l'évolution et la santé de leurs populations de dendrobates à tapirer grâce à une méthode de transects c'est à dire des suivis linéaires le long des layons.

Cette version du protocole avait fait ses preuves dans les réserves où les densités de population étaient importantes mais ces dernières années, le peu d'individus contactés dans certaines réserves rendait difficiles les analyses pour estimer les tailles des populations. L'idée d'Hugo est que la prospection d'une surface sous forme de quadrat de 16 m x 100 m permettrait de contacter plus d'individus et ainsi d'améliorer les possibilités d'analyse. Les gardes de la réserve et des bénévoles ont donc testé ce nouveau protocole. Chacun sur une ligne, 4 observateurs avancent en bloc à vitesse lente (moins d'1km/h) scrutant le sol du quadrat à la recherche des couleurs vives des dendrobates. Une fois un individu repéré, la ligne d'observateurs s'arrête, l'individu est alors attrapé, pesé, mesuré et pris en photos sous toutes les coutures tout cela en la manipulant très délicatement par une 5ème personne. Les photos remplacent « le marquage » de l'individu car chaque patron dorsal est unique permettant ainsi de reconnaître un individu en comparant les clichés. Chaque individu est

également « écouvillonné » pour déterminer la charge du champignon *Batrachochytridium dendrobatidis* responsables de la chytridiomycosis, une maladie infectieuse qui décime les amphibiens partout dans le monde. Les écouvillons seront ensuite envoyés à un labo en métropole pour être analysés. En 4 jours de suivi et avec la participation de 8 personnes, 87 captures ont été réalisées. Les analyses sont en cours mais les premiers résultats semblent optimistes quant à l'efficacité de ce nouveau protocole.

Une session de suivi de la population d'*anomaloglossus blanci* est prévue pour novembre 2018.

Etude de la population de Manakin noir (SE 05)



Figure 4 : femelle manakin noir (crédits : D. Laversanne)

L'étude préliminaire du Manakin noir initiée l'année précédente s'est malheureusement soldée par un déficit de contact de cet oiseau. Seulement, 2 individus avaient été capturés au cours des deux sessions de terrain qui intégraient l'usage de la repasse, la capture au filet, le suivi par bague couleurs, etc. malgré le fait d'avoir choisi son site historique d'implantation comme secteur d'étude.

Du fait de ce très faible nombre d'oiseaux contactés, la stratégie établie pour 2018 est de mettre en évidence si d'autres localités sont occupées au sein de la réserve Trésor. Des prospections avec repasse du chant ont été privilégiées.

Mise en place d'une station météorologique (TU 03)

La Réserve Naturelle Régionale Trésor a fait l'acquisition en septembre 2018 (réception prévue avant décembre) d'une station météorologique. Elle est munie de capteurs de pression atmosphérique, d'un pluviomètre et d'un capteur de photons. Elle devrait être mise en service dès janvier 2019.

Dynamique des savanes Trésor (SE 04)

Tous les cinq ans environ (1 fois par plan de gestion), une série de photos prises sur des stations permanentes et orientées nous permet de visualiser dans le long terme l'évolution du couvert végétal sur les savanes de la réserve. La dynamique naturelle du moment semble favoriser la fermeture des zones de savanes. Les clichés nous permettent d'observer voire de mesurer localement ce phénomène. Cette opération s'est tenue durant la saison sèche 2018.

Caractérisation des savanes Trésor (SE11)

Les savanes de Trésor ont fait l'objet d'inventaires floristiques qui décrivent les diverses unités écologiques qu'elles abritent. Pour autant, il restait à effectuer un travail



Figure 5 : mission de caractérisation des savanes (crédits : JFS)

d'analyse permettant de décrire si celles-ci ont une valeur particulière par rapport aux autres milieux similaires de Guyane. Cette caractérisation a pour objectif de nature à mieux comprendre ses spécificités patrimoniales mais permettra aussi de définir ses enjeux de conservation.

De mars à août, l'équipe de la Réserve Naturelle Régionale Trésor a assuré des missions d'inventaires sur l'un de ses milieux naturels le moins connu actuellement : les savanes. Celles-ci se trouvent sur les parties basses de la réserve. Elles sont interdites d'accès au public de par leur grande fragilité.

En effet, il est important d'infliger le minimum de perturbation possible afin de conserver ces milieux rares en

Guyane (moins de 3 % du territoire). Ces savanes sont de ce fait seulement accessibles dans le cadre de missions scientifiques comme pour ce projet qui consistait à caractériser nos savanes et qui figure dans le cadre de l'actuel plan de gestion de la réserve (période 2015-2019).

Un des objectifs est d'apporter des connaissances supplémentaires sur la composition floristique de ces savanes en décelant la présence d'espèces déterminantes comprise dans l'inventaire ZNIEFF (Zone Naturelle d'Intérêt Ecologique Faunistique et Floristique), c'est-à-dire des espèces rendant compte de la valeur patrimoniale d'un milieu soit par leur rareté, soit par leur statut de protection ou encore par leur endémisme. Pour cela, plusieurs missions ont été organisées durant les mois de juin et juillet, accompagnées de botanistes experts. Il en résulte une liste d'espèces végétales typiques des savanes composée de 186 espèces et comprenant pas moins de 34 espèces déterminantes ZNIEFF ainsi que 7 espèces protégées (Retrouvez dans la galerie photographique « savanes » quelques-unes de ces espèces).

2.4 Education à l'environnement

Visites guidées (PL01)

L'équipe de la Réserve Naturelle régionale Trésor a assuré 12 visites guidées mensuelles (soit près de 200 personnes) dans le cadre des visites mensuelles gratuites les derniers samedis du mois.

En juillet et août 2018, la Réserve Naturelle Régionale Trésor a proposé un programme de visites sur le thème de la découverte de la faune et la flore.

Les visites animées par des spécialistes issus du milieu naturaliste et de la recherche en Guyane ont réuni près de 100 personnes. Les thèmes abordés étaient :

- **A la découverte des papillons** avec Serge Fernandez
- **A la découverte des animaux nocturnes** avec Christian Marty
- **A la découverte des arbres et de leurs usages** : la gestion forestière avec Olivier Brunaux
- **A la découverte des scorpions** avec Johan Chevalier



Figure 6 : sortie guidée sur le thème des arbres (crédits : JFS)

Mare pédagogique (TU10)

Les travaux de terrassement pour l'aménagement d'une mare pédagogique sont intégrés aux travaux pour l'aménagement plus global de l'aire d'accueil.



Jeux de piste et applications pour appareil mobile

Lors des 20 ans de la réserve Trésor, l'association a créé un jeu de piste pour application mobile « Filipin le Manakin ». Ce jeu a vraiment beaucoup plu mais son emploi n'aura duré que l'instant d'une journée. Une grande partie des activités proposées demande d'installer in situ des objets à retrouver en suivant les instructions données.

Cette application a été réactivée pour une journée ludique qui a rassemblé près de 30 personnes.

2.5 Partenariats

Fondation Trésor

La fondation Trésor reste un partenaire privilégié de l'association Trésor. L'association des étudiants de biologie de l'Université d'Utrecht a fait un don exceptionnel de 700 € pour le suivi du chytride que nous assurons sur les populations de dendrobates.

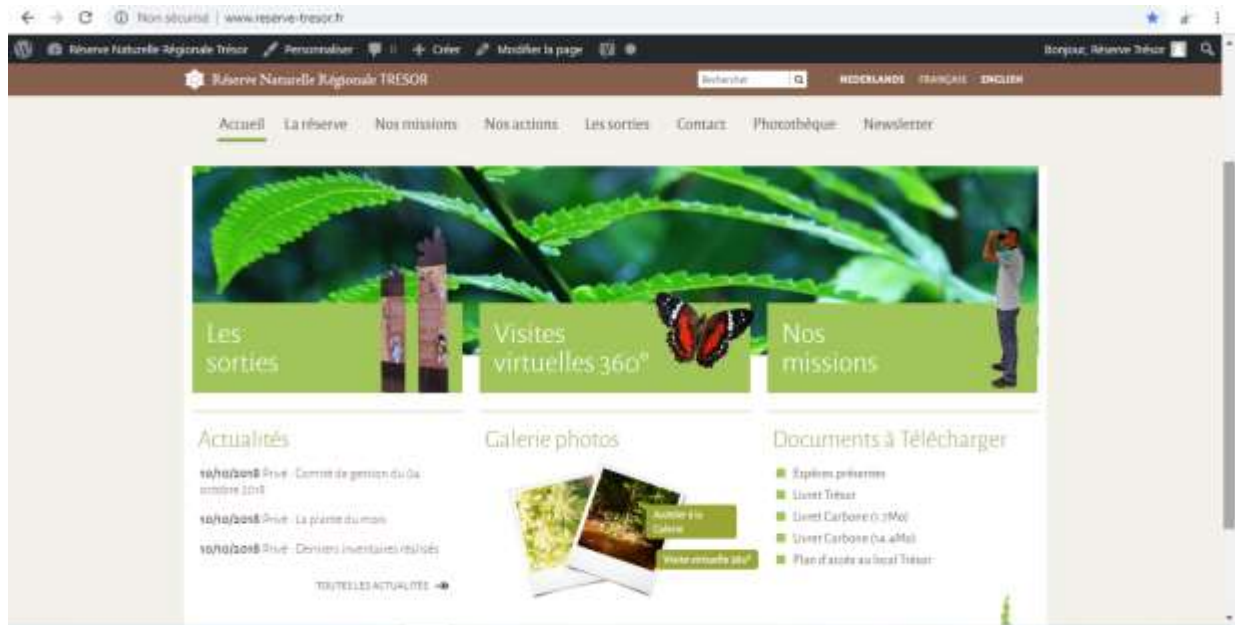
Du 29 septembre au 12 octobre, un groupe de 13 étudiants du master « biologie environnementale » de l'Université d'Utrecht a pris part à un voyage d'étude pour découvrir les méthodes de suivi et d'inventaires dans les espaces naturels guyanais. Sur la Réserve Trésor, ils ont pris part aux ateliers suivants :

- **Estimation de la densité des populations de tatous** : ils ont eu à repérer les terriers présents sur site et installer des pièges photos devant afin de savoir si le terrier est occupé ou non.
- **Calcul du stock carbone** : les étudiants ont mesurés le diamètre et la hauteur des arbres sur une parcelle d'un hectare sur la Réserve afin de calculer le stock de carbone présent sur cette parcelle de forêt.
- **Session de capture des micromammifères** : les étudiants ont pu assister l'équipe dans la session de capture des micromammifères sous le corridor de la Réserve.

2.6 Communication

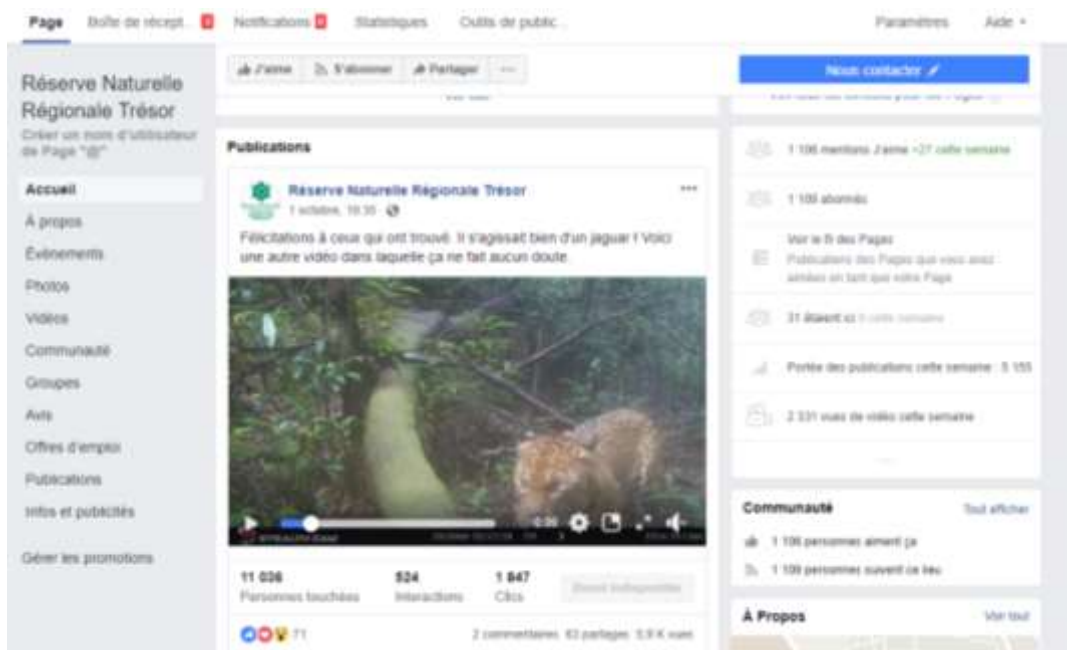
Site Internet officiel de la réserve (PL 05 ; PL 07)

Le site internet de la réserve Trésor continuera à être actualisé en 2018 avec plus de 20 actualités rédigées.



L'équipe de la Réserve Naturelle Régionale Trésor a assuré l'envoi de la lettre d'information mensuelle qui reprend les différentes actualités de la Réserve. Sa liste d'envoi

Par ailleurs, l'association est également présente sur les réseaux sociaux via un compte facebook. Par cette voie, elle annonce des évènements à venir, les dates des sorties et quelques actualités sur ses activités. Plus récemment, il a été décidé de faire vivre cet outil en y diffusant des photographies récentes prises sur la réserve.



2.7 Perspectives 2019

Le plan d'action 2019 a été évoqué lors du comité de gestion du mois d'octobre 2018.

Les priorités seront axées autour :

- Des actions de gestion courante pour cette dernière année de plan de gestion (avec une attention particulière portée sur des actions d'éducation à l'environnement pour un développement durable)
- D'une évaluation du plan de gestion 2015 – 2019 afin d'établir si les objectifs opérationnels ont été atteints.
- De la mise en place de la concertation pour la définition du nouveau plan de gestion : il s'agira de concerter l'ensemble des acteurs impliqués dans la gestion de la Réserve Naturelle Régionale Trésor afin d'établir un état des lieux, d'en analyser les enjeux, de mettre en évidence les objectifs à long terme desquels découleront le programme d'action.