

*La Réserve Naturelle Régionale Trésor,
Le Bagne des Annamites,
et quelques araignées
de leurs sentiers...*



Conservatoire
du littoral

Sommaire



Un petit peu de lecture..

Page 1 : Introduction

Page 2 : Un guide et des inventaires

Page 3 : Notions et Morphologie

Page 4 : Format des fiches espèces

Quelques fiches espèces

Page 5 : Theraphosidae

Page 6 : Theraphosidae et Ctenidae

Page 7 : Mimetidae et Gasteracanthinae

Page 8 : Gasteracanthinae

Page 9 : Araneidae

Page 10 : Araneidae et Salticidae

Page 11 : Salticidae et Deinopidae

L'Aranéologie en Guyane

Eh, elle est pas
super mimi
celle-ci ?!



Des victimes d'une réputation injustifiée..

La phobie, la peur de se faire mordre, la laideur, le dégoût.. Heureusement que les araignées ne parlent pas la même langue que nous, elles se seraient sûrement vexées depuis longtemps ! Mais si l'on apprend à les observer en passant outre tous ces clichés, on se rend compte qu'ils sont en réalité bien injustifiés !

Effectivement, le monde de ces animaux à huit pattes regorge de surprises toutes plus étonnantes les unes que les autres ! Que ce soit pour la chasse, les parades nuptiales, le milieu de vie, la maternité, l'ingéniosité, la rapidité, le camouflage ou la puissance de la soie que les araignées sont capables de produire !

L'Aranéologie, qu'est ce que c'est ?

L'Aranéologie, est la science qui étudie un ordre d'Arachnides précis : les Araignées ! L'étude générale des Arachnides est appelée Arachnologie.

Ce domaine passionnant peut prendre différentes ampleurs, en allant de la simple observation sur le terrain à la publication d'articles scientifiques, en passant par un examen morphologique approfondi en laboratoire.

Et en Guyane, qu'en est-il ?

Actuellement, la Guyane Française recense 400 espèces d'araignées, contre... 1700 en France métropolitaine ?

Étant donné la richesse de la biodiversité guyanaise, ce chiffre est bien évidemment invraisemblable. Mais ce faible recensement d'espèces est dû à un manque de spécialistes sur place pour étudier ce taxon. En effet, les derniers travaux taxonomiques sont ceux de Ludovico Di Caporiacco, parus en 1954.

Les araignées guyanaises ont parfois fait l'objet d'inventaires lors d'expéditions, mais le traitement de ces données est un dur labeur, car la majorité des espèces récoltées sont nouvelles non seulement pour la Guyane, mais aussi pour la science !

Certaines estimations comptent environ 7 000 espèces d'araignées au sein du territoire guyanais. Nous sommes encore loin de toutes les connaître !



Une pisaure expectant une proie à la surface de l'eau



Ici, une araignée crabe, ou thomise, protège ses œufs

A propos de ce guide



Cette jeune Salticidae est une mère attentive

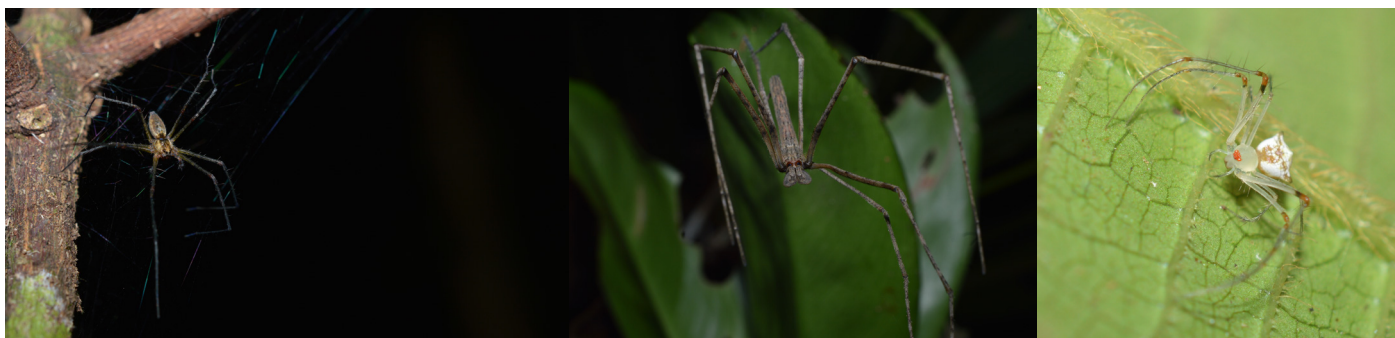
Le début d'une aventure commence !

Bien qu'elles aient été rencontrées sur les sentiers de Réserve Naturelle Régionale Trésor, et sur les sentiers du Bagne des Annamites, ces araignées peuvent potentiellement être rencontrées dans d'autres secteurs en Guyane.

La répartition des espèces d'araignées étant encore mal connue à l'heure actuelle, ce document est un premier pas vers le chemin des connaissances, un chemin plus facile à arpenter avec l'aide de chacun.

Par exemple, le groupe Facebook "Détermination Faune Guyane" (DFG) est un espace d'échange utile à l'identification d'espèces, au partage des connaissances, et aussi des données ! Il existe d'autres supports pour les naturalistes amateurs comme confirmés nous pouvons citer "Faune Guyane", "Inaturalist", ou encore "GBIF".

Ainsi, il est possible de contribuer à l'avancée de la science en allant se balader n'importe où, puis en partageant ses observations.



Une araignée de la Famille des Pisauridae

Cette *Deinopis* sp. est nouvelle pour la Guyane

Une araignée pirate (Mimetidae)

Une étude Aranéologique est en cours sur les sites dont l'association Trésor est gestionnaire !

Depuis le début du mois de Mai et jusqu'à la fin du mois d'Août, une étude sur les araignées est en cours. Il s'agit d'un inventaire destiné à améliorer les connaissances en Aranéologie. Pour le moment, de nouvelles espèces ont été découvertes, de nouveaux genres, et même de nouvelles familles !

Les photographies des espèces présentées dans ce guide sont toutes issues de ces inventaires, et donnent sens au titre de ce document.



L'espèce ci-dessus appartient probablement à la famille des Zoropsidae, une première pour la Guyane !



Ces deux araignées sont en cours d'identification :

A gauche *Oxyopus* sp. : aussi appelée araignée Lynx pour sa vue réactive.

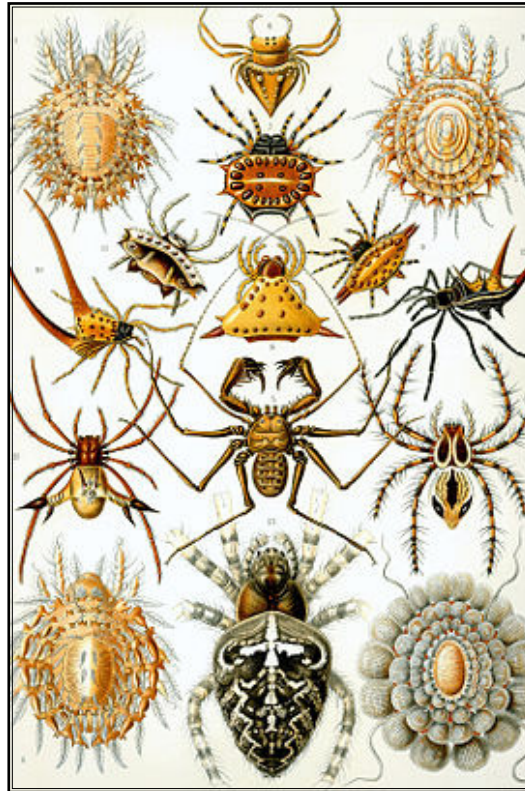
A droite *Alpaida* sp. : des probabilités sont émises pour l'identification mais restent à confirmer.



Quelques notions

Arachnide

- 4 paires de pattes
- 1 paire de chélicères
- 1 abdomen
- 1 céphalothorax
- Pas d'antennes
- Pas d'ailes

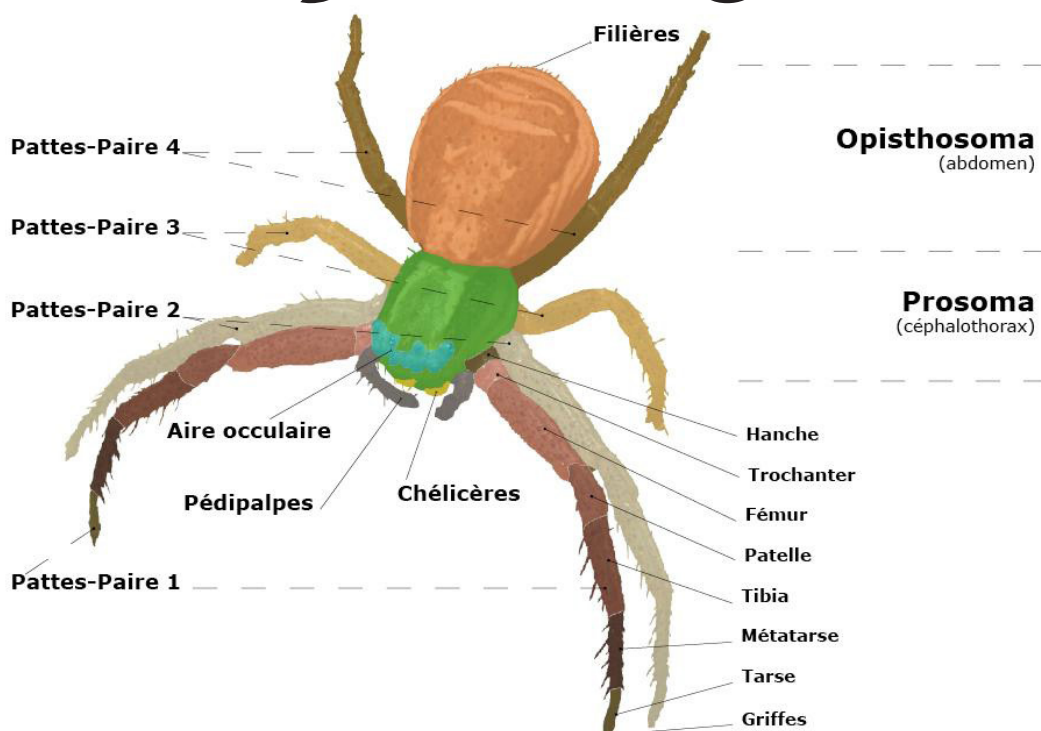


Araignée

- Corps en 2 parties distinctes
- 1 paire de pédipalpes
- Présence de glandes à soies
- Souvent 8 à 6 yeux
- 2 sous-ordres :
 - > Opisthothèles
(Comprend les Aranéomorphes et les Mygalomorphes)
 - > Mésothèles
Toutes les familles sont éteintes, sauf une, comprenant environ 100 espèces.

Planche de Ernst Haeckel -
Kunstformen der Natur (1904)

Morphologie



Les fiches espèces

Son nom scientifique, décomposé systématiquement en *Genre* puis *espèce*

Le bandeau de couleur est associé à une famille, dont le nom et le sous-ordre figurent en dessous

Phoneutria fera

Aranéomorphe de la famille des Ctenidae



Caractères déterminants :

Présence d'une bande noire sur chaque pédipalpe, alignement de deux rangées de taches claires sur l'abdomen.

Taille maximale :

Jusqu'à 35 mm

Biologie :

Cette grosse cténide aime chasser non loin du sol (rarement au dessus de 2m).

Note :

De toute l'Amérique du Sud, c'est l'une des araignées qui a le venin le plus actif sur les humains. Cependant, les cas de morsures signalés sont *rarissimes* !



La taille est exprimée en millimètres, et une araignée se mesure toujours de l'avant du céphalothorax à l'arrière de l'abdomen. L'envergure ne compte pas !



Ce symbole signifie que vous pouvez rencontrer cette espèce au Bagné des Annamites



Celui ci signifie que vous pouvez rencontrer cette espèce à la Réserve Naturelle Régionale Trésor

Des photos et quelques zooms mettent en évidence certains caractères utiles à la détermination de l'espèce

Pseudoclamoris gigas

Mygalomorphe de la famille des Theraphosidae



Caractères déterminants :

Coloration de roux fauve à orange/rose, de fines bandes noires sont disposées en rayons sur le céphalothorax.

Taille maximale :

Jusqu'à 60 mm

Biologie :

Cette espèce est arboricole. Avec un peu de chance, il est possible de l'observer à quelques mètres du sol.

Note :

Cette espèce de mygale est endémique de Guyane.

Ephebopus cyanognatus

Mygalomorphe de la famille des Theraphosidae



Caractères déterminants :

Segments des pattes oranges vif, chélicères bleues métallique. Attention, la coloration bleue des chélicères s'atténue chez les individus plus âgés, laissant croire qu'il s'agit d'une autre espèce.

Taille maximale :

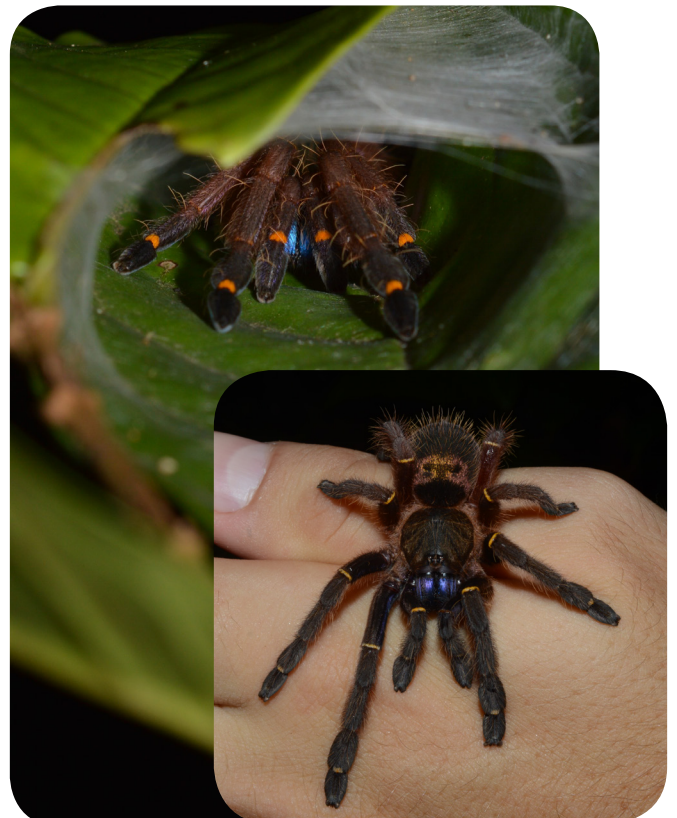
Jusqu'à 50 mm

Biologie :

Cette espèce est semi-arboricole. Les jeunes individus sont facilement observables à hauteur des yeux.

Note :

Cette espèce de mygale est endémique de Guyane.



Theraphosa blondi



Mygalomorphe de la famille des Theraphosidae



Caractères déterminants :

Coloration marron, céphalothorax rond et taille gigantesque

Taille maximale :

Jusqu'à 110 mm !

Biologie :

Parfaitement terrestre et nocturne, cette araignée vit dans de profonds terriers, mais il est cependant fréquent de la voir expectant une proie à l'entrée de son terrier.

Note :

C'est l'une des plus grosses araignées du monde, elle peut peser plus de 150 grammes !

Phoneutria fera

Aranéomorphe de la famille des Ctenidae



Caractères déterminants :

Présence d'une bande noire sur chaque pédipalpe, alignement de deux rangées de taches claires sur l'abdomen.

Taille maximale :

Jusqu'à 35 mm

Biologie :

Cette grosse Cténide aime chasser non loin du sol (rarement au dessus de 2m).

Note :

De toute l'Amérique du Sud, c'est l'une des araignées qui a le venin le plus actif sur les humains. Cependant, les cas de morsures signalés sont *rarissimes* !



Gelanor juruti



Aranéomorphe de la famille des Mimetidae



Caractères déterminants :

Couleurs vives, motifs en forme de visage sur l'abdomen, et quatre taches distinctes sur le céphalothorax : deux latérales, une petite postérieure, et une large antérieure. Pattes fines et très longues repliées à l'avant.

Taille maximale :

Jusqu'à 5.5 mm

Biologie :

Vit sous les feuilles, à hauteur d'Homme, et ne tisse pas de toile.

Note :

Les Mimetidae sont surnommées araignées pirates, ou araignées cannibales en raison de leur régime alimentaire composé quasi uniquement d'autres araignées.

Micrathena clypeata

Aranéomorphe de la famille des Araneidae, et de la sous-famille des Gasteracanthinae



Caractères déterminants :

Femelle (en haut) : Abdomen en forme de cœur, orangé et ponctué de taches sombres.

Mâle (en bas) : Abdomen de forme rectangulaire, marron, et aminci vers les filières.

Taille maximale :

Jusqu'à 9 mm pour les femelles

Jusqu'à 3.5 mm pour les mâles

Biologie :

Cette espèce forestière tisse des toiles orbiculaires pour chasser. Elle semble se développer plutôt vers le mois de Juin.

Note :

Le mâle est vraiment très différent de la femelle et bien plus petit !



Micrathena schreibersi



Aranéomorphe de la famille des Araneidae,
et de la sous-famille des Gasteracanthinae



Caractères déterminants :

Abdomen jaune et noir, deux pointes terminales noires précédées de rouge vif.

Présente deux autres paires de pointes, entièrement noires sur les parties latérales de l'abdomen.

Une bande jaune entoure le céphalothorax.

Taille maximale :

Jusqu'à 10 mm

Biologie :

Tout comme *M. clypeata*, *M. schreibersi* est une espèce forestière tissant des toiles orbiculaires.

Micrathena sexspinosa

Aranéomorphe de la famille des Araneidae,
et de la sous-famille des Gasteracanthinae



Caractères déterminants :

Coloration le plus souvent violet clair, ponctué finement de blanc, et plus grossièrement de jaune. Présence d'une tache jaune en forme de cœur au milieu de l'abdomen, ainsi que deux épines postérieures rouge pâle ponctuées de blanc, et aux extrémités noires.

Taille maximale :

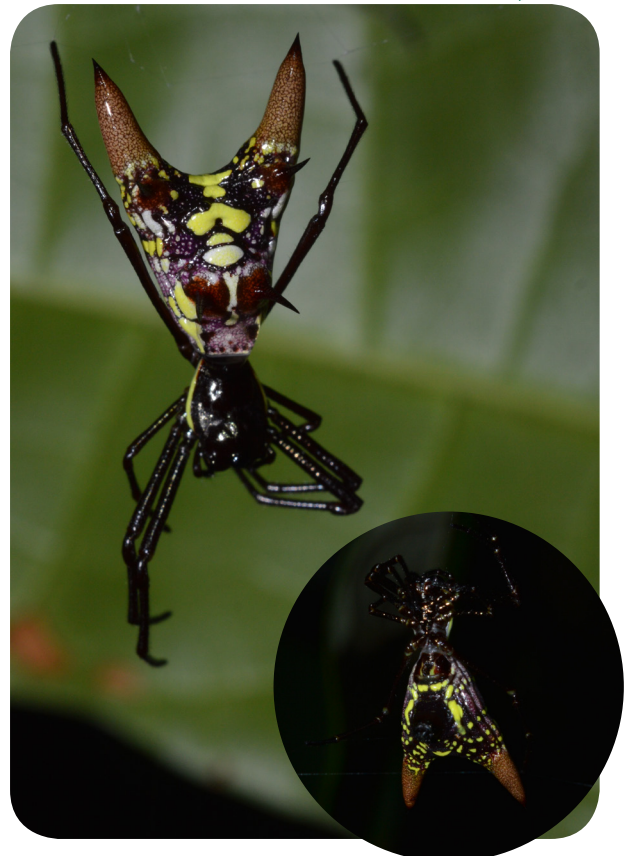
Jusqu'à 11 mm

Biologie :

Cette espèce est forestière, diurne et construit des toiles orbiculaires.

Note :

D'après certaines publications scientifiques, d'autres colorations sont connues.



Argiope argentata



Aranéomorphe de la famille des Araneidae



Caractères déterminants :

Plusieurs couleurs sont connues, le céphalothorax est systématiquement argenté, et l'abdomen est en losange avec quatre tubercules sur la partie postérieure. La couleur peut varier entre jaune doré, jaune miel et rouge ocre, mais est toujours plus ou moins ponctuée de blanc.

Taille maximale :

Femelle : jusqu'à 15 mm

Mâle ; jusqu'à 4 mm

Biologie :

L'argiope tisse souvent sur sa toile un stabilimentum, dont l'utilité varie selon l'âge de l'individu et l'espèce : se camoufler, attirer des proies, stabiliser la toile etc...

Ici, le stabilimentum d'un jeune individu évoque une fleur, et le reflet des ultra-violets permettrait au stabilimentum d'attirer des proies pollinisatrices!

Nephila cornuta

Aranéomorphe de la famille des Araneidae



Caractères déterminants :

Le corps est allongé, le céphalothorax est blanc argenté, avec deux tubercules noirs en forme de corne. L'abdomen est jaune ocre, ponctué de tache blanches. Les pattes sont lisses, marron foncé.

Taille maximale :

Femelle : jusqu'à 45 mm

Mâle : jusqu'à 4 mm

Biologie :

Cette espèce apprécie les bâtiments, il est fréquent de la trouver dans les carbets, comme en lisière de forêt.

Note :

Attention : ne pas confondre avec *Trichonephila clavipes*, qui n'a pas de cornes sur l'abdomen, mais des plumeaux aux pattes !

La soie des néphiles est utilisée en chirurgie pour la réparation des neurones, et est étudiée par l'armée dans la conception de gilets pare-balles !



Le tout petit mâle est juste ici !

Eriophora fuliginea



Aranéomorphe de la famille des Araneidae



Caractères déterminants :

Partie ventrale de l'abdomen orange, avec un dessin en forme de "slip". La coloration orangée s'étend jusqu'au fémur, face ventrale (Face dorsale du fémur noire).

La face dorsale de l'abdomen présente un aspect et une coloration peau de kiwi. Certains spécimens ont parfois des motifs blancs très variables.

Taille maximale :

Jusqu'à 25 mm

Biologie :

Cette araignée nocturne tisse en début de soirée une immense toile orbiculaire munie d'une retraite dans laquelle elle se cache si elle est dérangée.

Elle fréquente les sous bois comme les lisières de forêt.

Freya decorata

Aranéomorphe de la famille des Salticidae



Caractères déterminants :

Mâle (en haut) : L'abdomen est noir entouré de blanc avec une raie blanche longitudinale. Le céphalothorax présente quatre petits points, et deux motifs plus gros sur la partie antérieure. De face, trois taches blanches surplombent le dessus des yeux. Les deux gros yeux sont entourés d'un fin cercle orangé.

Femelle (en bas) : Abdomen semblable au mâle dans les motifs, les couleurs sont cependant crème sur roux/ocre.

Taille maximale :

Jusqu'à 8 mm

Biologie :

Cette saltique est une araignée sauteuse fréquentant plutôt les herbes hautes.



Lurio solennis



Aranéomorphe de la famille des Salticidae



Caractères déterminants :

Femelle : Au soleil, présente des couleurs vert métallique. Trois paires de points blancs latéraux sur l'abdomen, plus un dernier sur les filières. Un collier blanc démarre sous les yeux, puis remonte vers la partie postérieure dorsale du céphalothorax. Une bande claire traverse l'abdomen sur presque toute sa longueur.

Le mâle est plus petit, l'abdomen est plus fin, et il présente les mêmes couleurs.

Taille maximale :

Jusqu'à 9 mm

Biologie :

Quand elle ne chasse pas, elle se cache sous les feuilles.

Deinopis guianensis

Aranéomorphe de la famille des Deinopidae



Caractères déterminants :

Corps très allongé, gris olivâtre présentant des tâches blanches sur l'abdomen. Ses deux grands yeux frontaux sont entourés d'un fin cercle blanc.

Taille maximale :

Jusqu'à 17 mm

Biologie :

Cette espèce a la particularité de chasser avec un filet de soie, ce qui la rend d'autant plus caractéristique. Si elle est menacée, se raidit pour ressembler à une branche.

Il est fréquent de la trouver à un mètre de hauteur, au bord des sentiers.

Note :

Cette espèce est endémique de Guyane. Attention, d'autres espèces de Deinopidae en Guyane ne sont pas identifiées, *D. guianensis* est la seule identifiée pour le moment.

