

Inventaire des odonates de
la réserve naturelle Trésor

————— Parties basses

Rapport de Mission du

12 au 15 septembre 2022



Réserve Naturelle
TRESOR

Paul Rochas, Quentin Uriot, Sylvain Uriot, Jean-François Szpigel

Préambule :

L'inventaire des odonates de la réserve Trésor a débuté en 2006. A l'époque une expédition naturaliste avait été menée du haut en bas de la réserve sur deux jours. Plusieurs milieux naturels avaient été traversés. Une quinzaine d'espèces avaient été alors contactées. Par la suite et depuis 2009, les agents de la réserve se sont particulièrement intéressés à ce groupe et ont compilé des observations étayées pour la grande majorité d'entre elles d'un cliché photographique réalisé à distance. L'objectif recherché depuis le départ était destiné à lister de la façon la plus exhaustive possible les espèces présentes sur la réserve Trésor. Toutes ces données ont été saisies progressivement dans la base participative Faune Guyane au fil du temps et font encore à ce jour l'objet d'une attention particulière, elles ont toutes été revues, corrigées pour certaines et confirmées par les validateurs de cette base. Chaque observation est géolocalisée précisément et peut se rapporter à un milieu ou un habitat connu de la réserve Trésor. Toutefois, les données collectées ne répondent pas à un système de suivi standardisé et protocolé tel qu'il peut être recommandé de réaliser de nos jours ne serait-ce que pour analyser statistiquement les informations recueillies. Elles ont donc été acquises de manière aléatoire au gré des diverses missions menées sur la réserve mais représentent néanmoins un jeu de données conséquent permettant de se faire une bonne idée des espèces les plus couramment observées et a contrario des espèces les plus rares, dans différents secteurs de la réserve. A cela s'ajoute, 5 espèces qui ont été mises en évidence à l'état larvaire au cours de la mission d'Onikha (inventaire des invertébrés aquatiques, 2018) non encore observées à l'état adulte sur Trésor. Avant la présente mission dans la partie basse de la réserve, ce sont ainsi 97 espèces qui constituent la liste des espèces connues de la réserve Trésor, tous milieux naturels confondus.

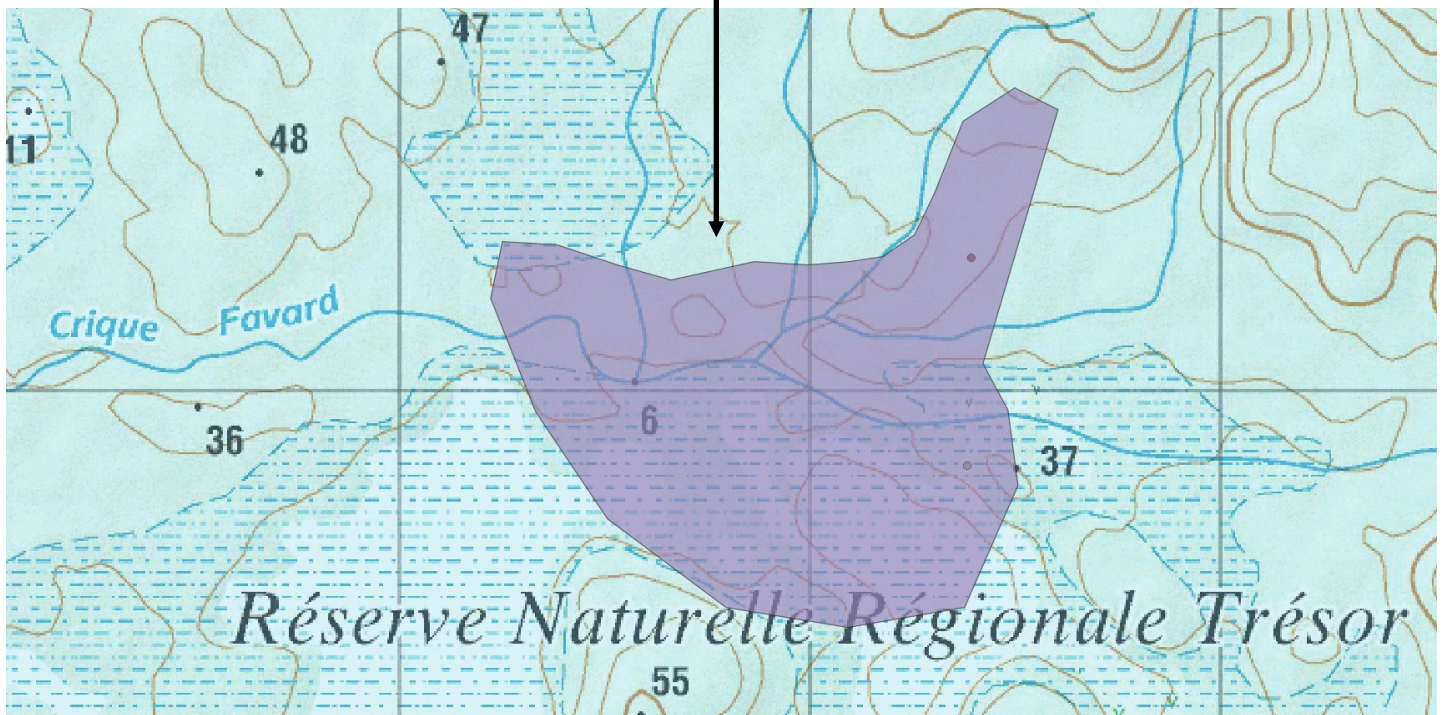
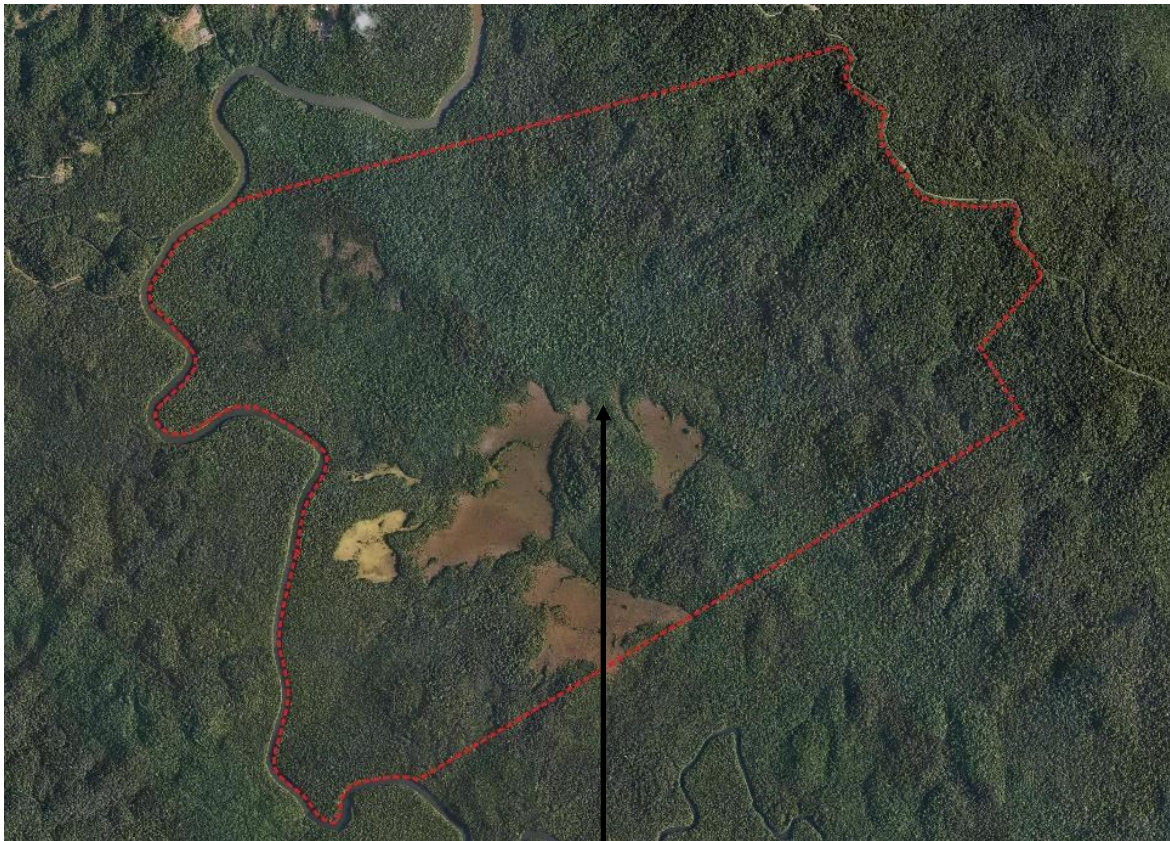
Dans le cadre du nouveau plan de gestion, l'association Trésor a revu sa position quant à l'acquisition des connaissances naturalistes de fond en tentant autant que faire se peut d'associer des spécialistes de chaque groupe taxonomique à des pluri-inventaires sur des secteurs définis de la réserve permettant si possible de couvrir des zones encore inexplorées ou pas de la réserve afin de mieux appréhender la répartition des espèces au sein de ce territoire. Une mission de ce type a ainsi été programmée pour la première fois entre le 12 et le 15 septembre 2022, avec deux secteurs de prospection. Trois groupes taxonomiques étaient ciblés : les oiseaux, les chiroptères et les libellules. Paul Rochas (odonates uniquement), Quentin Uriot, Sylvain Uriot (tous les groupes) et Jean-François Szpigel (Odonates uniquement) se sont partagé des zones d'inventaires sectorisées autour de quelques grands habitats de la réserve (crique et criquot, forêt de flat, forêt marécageuse, lisière de savane, savane, mare). Deux camps de base temporaires sous bâches ont été exploités (camp Favard et camp savane).

Ce rapport concerne les résultats acquis pour les odonates, les deux autres groupes ayant fait l'objet de rapports distincts. Il présente par grands milieux les espèces trouvées au cours de cet inventaire et intègre les données acquises anciennement. De la sorte, il sera possible de mettre en avant les nouvelles espèces découvertes sur la réserve lors de cet inventaire ou encore d'évaluer la prédilection d'un habitat pour chaque espèce.

Les savanes Trésor étaient un des principaux milieux ciblé par cet inventaire, les efforts produits jusqu'alors ayant été portés plus sur la caractérisation de ce milieu plutôt que l'analyse même de sa biodiversité faunistique.



Localisation des stations d'étude / Polygone de prospection effectué



Méthode d'inventaire / Conditions météorologiques

Les relevés ont été effectués du 12 au 15 septembre 2022 le long des axes de circulation principaux empruntés. En fonction du type d'habitat traversé, la prospection couvre l'intégralité du milieu (comme par exemple des mares avec une circulation périphérique) ou couvre des portions représentatives de plusieurs dizaines de mètres permettant de fouiller suffisamment le milieu concerné (forêt marécageuse, bord de criques, savanes...). Le temps d'observation consacré par milieu était directement dépendant de la richesse odonatologique associée. L'inventaire s'est focalisé sur des spécimens adultes (imagos volants). La détermination des espèces a été réalisée à vue, en essayant si possible de conserver une photographie prise à distance de chacune d'elle. Pour certaines espèces, l'emploi d'un filet « à papillon » (filet de 60x40cm, Manche de 2 mètres) a été nécessaire de sorte à bien confirmer l'identification en main et pour éventuellement effectuer des détails photographiques validant celle-ci. Chaque individu capturé a aussitôt été relâché, aucune demande de prélèvements n'ayant été déposée pour cet inventaire.

Les conditions météorologiques ont été idéales, les périodes d'ensoleillement de chaque milieu ont été mises à profit afin d'optimiser les observations pendant les heures chaudes de la matinée ou de l'après-midi. Des prospections crépusculaires en lisière d'habitat (savane...) ont été également effectuées pour tenter d'attraper en plein vol des espèces actives durant cette courte période.

La recherche de larves et exuvie a été entreprise occasionnellement afin de repérer éventuellement la présence de nouveaux taxons dont les imagos ne sont que très rarement observés. Celle-ci n'a pas été pratiquée systématiquement pour tous les milieux mais dans des zones considérées propices sans pour autant y consacrer beaucoup de temps. Cette technique d'étude est généralement suivie par une analyse des spécimens capturés sous une loupe binoculaire ce qui est généralement effectué en laboratoire après coup et nécessite alors une collecte. Pour cet inventaire, la demande n'ayant pas été déposée, aucune collecte n'était autorisée. Les spécimens observés n'ont ainsi pu être identifiés qu'au rang du genre.

Résultats généraux et détail de répartition par habitat prospecté.

Espèces recensées au cours de l'inventaire :

Au total, 57 espèces ont été contactées au cours de l'inventaire, 55 l'ont été au stade adulte, une seule au stade larvaire et une sous forme d'exuvie (Liste complète ci-après) Parmi elles, 3 espèces ont été relevées sur le haut de la réserve, toutes les autres l'ont été dans les parties basses. Sur les quatre journées de prospection, la moitié des espèces déjà connues de Trésor ont été contactées. Cet inventaire ajoute dix espèces nouvelles non encore répertoriées jusqu'alors sur la réserve. Il porte ainsi la liste totale des espèces connues à 107 espèces. La check-list des odonates de Guyane Française publiée en décembre 2022 recense 292 espèces. Un peu plus du tiers des espèces actuellement connues de Guyane peuvent ainsi être observées sur la réserve Trésor.

Liste complète pour la mission (par ordre alphabétique)	Espèces déjà recensées à Trésor	Nouvelles espèces pour la réserve
<i>Acanthagrion apicale</i>	X	
<i>Aeschnosoma forcipula</i>	X	
<i>Anatya guttata</i>	X	
<i>Argia fumigata</i>	X	
<i>Argia oculata</i>	X	
<i>Argyrothemis argentea</i>	X	
<i>Cacoides latro</i>	X	
<i>Coryphaeschna amazonica</i>	X	
<i>Coryphaeschna viriditas</i>	X	
<i>Diastatops pullata</i>	X	
<i>Dimeragrion percubitale</i>	X	
<i>Epipotoneura nehalennia</i>	X	
<i>Erythemis credula</i>	X	
<i>Erythrodiplax basalis</i>	X	
<i>Erythrodiplax famula</i>	X	
<i>Erythrodiplax fulva</i>		X
<i>Erythrodiplax maculosa</i>		X
<i>Erythrodiplax unimaculata</i>	X	
<i>Gynacantha dryadula</i>	X	
<i>Gynacantha gracilis</i>	X	
<i>Heliocharis amazona</i>	X	
<i>Hetaerina moribunda</i>	X	
<i>Heteragrion ictericum</i>	X	
<i>Heteragrion silvarum</i>	X	
<i>Idiataphe amazonica</i>		X
<i>Libellula herculea</i>	X	
<i>Mecistogaster lucretia</i>	X	
<i>Mecistogaster ornata</i>		X
<i>Metaleptobasis quadricornis</i>	X	
<i>Miathyria simplex</i>		X
<i>Micrathyria spinifera</i>	X	
<i>Microstigma anomalum</i>	X	
<i>Misagria parana</i>	X	
<i>Mnesarete cupraea</i>	X	
<i>Nehalennia minuta</i>	X	
<i>Neuraeschna capillata</i>		X
<i>Neuraeschna costalis</i>	X	
<i>Orthemis ambirufa</i>	X	
<i>Orthemis concolor</i>	X	
<i>Orthemis schmidti</i>	X	
<i>Oxystigma petiolatum</i>	X	
<i>Paracodulia</i> sp.	x (exuvie)	
<i>Perilestes attenuatus</i>		X
<i>Perissolestes guianensis</i>	X	
<i>Polythore picta</i>	X	
<i>Progomphus</i> sp.		x (larve)
<i>Protoneura tenuis</i>	X	
<i>Rhodopygia cardinalis</i>	X	
<i>Staurophlebia</i> sp.	X	
<i>Tauriphila argo</i>	X	
<i>Telebasis demarara</i>	X	
<i>Tremea rustica</i>		X
<i>Uracis fastigiata</i>	X	
<i>Uracis imbuta</i>	X	
<i>Uracis infumata</i>	X	
<i>Zenithoptera fasciata</i>	X	
<i>Zonophora batesi</i>	X	

Espèces contactées par grand milieu prospecté

1 : Crique Favard :

Les criques de la partie basse de la réserve alternent des faciès d'eaux vives et d'autres d'eaux lentes. De nombreux méandres parsèment le cours d'eau principal Favard. Les berges sont assez hautes et dépassent deux mètres par endroit attestant des fortes fluctuations des niveaux au cours de l'année.



Espèce (Nom latin)	Déjà connue sur ce site	Nouvelle pour Trésor
<i>Epipotoneura nehalennia</i>	X (photo A)	
<i>Heliocharis amazona</i>	X	
<i>Hetaerina moribunda</i>	X	
<i>Heteragrion ictericum</i>	X	
<i>Heteragrion silvarum</i>	X	
<i>Mnesarete cupraea</i>	X	
<i>Perilestes attenuatus</i>		X (photo B)
<i>Perissolestes guianensis</i>		X (photo C)
<i>Rhodopygia cardinalis</i>	X	
<i>Zonophora batesi</i>	X	

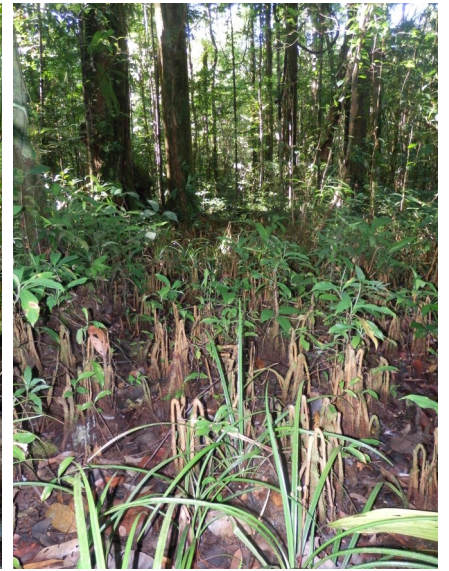
Deux espèces nouvelles de zygoptères ont été contactées pour ce milieu. Il s'agit d'un *Perilestes attenuatus* et d'un *Perissolestes guianensis*.

Dans les herbacées des cœurs de crique, quelques *Epipotoneura nehalennia* ont été observées. Celles-ci n'avaient plus été mentionnées depuis 2006.



2 : Forêts marécageuses :

Deux grands secteurs ont été prospectés. Le premier se situe juste avant le camp de base de la crique Favard. Un petit criquet traverse cette zone. Le deuxième secteur se situe non loin de la mare des savanes. Le sous-bois très régulièrement inondé s'assèche temporairement. Au sol, les excroissances aériennes des racines du Manil-marécage (*Symphonia globularis*), en forme de fer à cheval rendent la circulation dans ces secteurs très difficiles.



Espèce (Nom latin)	Déjà connue sur ce site	Nouvelle pour Trésor
<i>Argia fumigata</i>	X	
<i>Argyrothemis argentea</i>	X	
<i>Progomphus</i> sp. (larve)		X (photo F)
<i>Protoneura tenuis</i>	X (photo D)	
<i>Uracis imbuta</i>	X	
<i>Uracis infumata</i>	X (photo E)	

Une seule espèce a été découverte dans ces milieux forestiers. Plusieurs larves de *Progomphus* sp. apparentées au groupe guyanensis ont été pêchées dans le criquet qui traverse la forêt marécageuse avant le camp Favard, principalement dans les portions sablonneuses. N'ayant pas été prélevées et examinées ensuite sous loupe binoculaire, il n'est pas possible en matière d'identification d'aller plus loin que le genre. *Protoneura tenuis* est confirmée (Une donnée ancienne existait mais n'avait pas permis alors d'aller au rang de l'espèce). *Uracis infumata*, une autre espèce peu commune a été revue dans ses stations habituelles. Les données restent peu nombreuses pour ces milieux considérés plus riches. Cela est très certainement dû aux niveaux d'eau très bas, de nouvelles prospections mériteraient d'être menées lors de conditions météorologiques plus propices.



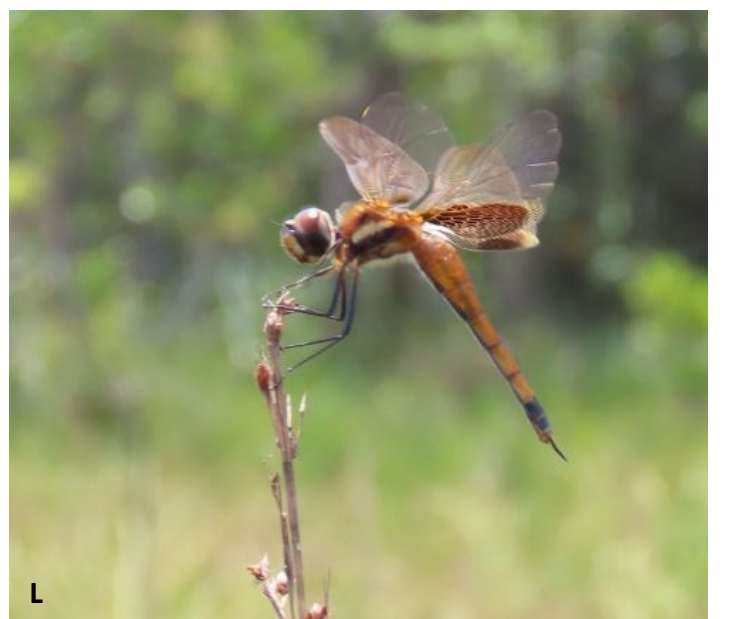
3 : Savanes :

Ce grand milieu ouvert, encastré dans le bloc forestier de la réserve était le milieu le moins prospecté avant cette mission. Plusieurs types de savanes ont été caractérisés à Trésor. Ces petits habitats imbriqués les uns dans les autres ont été classés selon leur différence de gradient hydrique, leur composition floristique, etc... Les prospections se sont déroulées en deux temps. Une première approche a été de couvrir la zone de savane accessible directement depuis le camp savane en s'attardant sur site jusqu'au moment des volées crépusculaires. La deuxième prospection a été plus itinérante et a permis de traverser plusieurs types de savanes, depuis la savane hocco jusqu'à la grande savane.



Espèce (Nom latin)	Déjà connue sur ce site	Nouvelle pour Trésor
<i>Coryphaeschna amazonica</i>	X	
<i>Coryphaeschna viriditas</i>	X	
<i>Erythemis credula</i>	X	
<i>Erythrodiplax basalis</i>	X	
<i>Erythrodiplax famula</i>	X	
<i>Erythrodiplax fulva</i>		X (photo G)
<i>Erythrodiplax maculosa</i>		X (photo H)
<i>Erythrodiplax unimaculata</i>	X	
<i>Idiataphe amazonica</i>		X (photo I)
<i>Miathyria simplex</i>		X (photo J)
<i>Neuraeschna capillata</i>		X (photo K)
<i>Neuraeschna costalis</i>	X	
<i>Orthemis ambirufa</i>	X	
<i>Orthemis concolor</i>	X	
<i>Orthemis schmidtii</i>	X	
<i>Tauriphila argo</i>	X	
<i>Telebasis demarara</i>	X	
<i>Tramea rustica</i>		X (photo L)
<i>Zenithoptera fasciata</i>	X	

De tous les milieux prospectés, c'était celui pour lequel un manque de prospection était criant. Près de deux jours ont donc été octroyés à l'étude de ce milieu. Six espèces nouvelles y ont été décelées. Parmi elles, certaines ont coutume de voler haut (*Tamea*, *Miathyria*...), d'autres sont plus positionnées au niveau de la végétation herbacée des savanes (*Erythrodiplax*) et enfin les dernières sont visibles au moment du crépuscule (*Neuraeschna*). D'autres espèces inféodées aux savanes ou aux milieux ouverts seraient susceptibles d'être trouvées à l'avenir compte-tenu de la taille du site restant à couvrir.



4 : Forêts intermédiaires / Forêts de flat

Entre les grands secteurs précédemment cités, le couvert forestier s'apparente à une forêt de flat qui tantôt s'inonde tantôt s'assèche. Plusieurs excursions ont eu lieu entre deux secteurs distincts mais aussi un parcours en boucle a été aussi effectué commençant par le camp Favard (Bord de crique) pour rejoindre les savanes via une forêt de transition puis après les savanes retour par la forêt de flat bordant la crique Favard. Différentes espèces de libellules forestières y ont été trouvées.



Espèce (Nom latin)	Déjà connue sur ce site	Nouvelle pour Trésor
<i>Argia oculata</i>	X	
<i>Diastatops pullata</i>	X	
<i>Libellula herculea</i>	X	
<i>Mecistogaster lucretia</i>	X	
<i>Mecistogaster ornata</i>		X (photo M)
<i>Micrathyria spinifera</i>	X	
<i>Microstigma anomalum</i>	X	
<i>Misagria parana</i>	X	
<i>Oxystigma petiolatum</i>	X	
<i>Polythore picta</i>	X	
<i>Staurophlebia sp.</i>	X	
<i>Uracis fastigiata</i>	X	

Une seule espèce nouvelle a été contactée pour ce milieu.

Les autres espèces sont très communes sur la réserve en diverses localités quelque soit le type d'habitat forestier et sur l'ensemble de la réserve elle-même. Ainsi, au cours de cette mission, plusieurs individus ont été recensés au gré des parcours de prospection entre le camp Favard et les savanes.



5 : Mares temporaires

Deux mares situées dans le périmètre d'étude ont été visitées. La première, la mare des savanes, était encore en eau, la deuxième, sans nom particulier, était complètement sèche. Des libellules y volaient mais les conditions n'étaient pas optimales.



Espèce (Nom latin)	Déjà connue sur ce site	Nouvelle pour Trésor
<i>Acanthagrion apicale</i>	X	
<i>Anatya guttata</i>	X	
<i>Gynacantha dryadula</i>	X (photo O)	
<i>Gynacantha gracilis</i>	X	
<i>Metaleptobasis quadricornis</i>	X (photo N)	
<i>Paracordulia</i> sp. (exuvie)	X	

Peu d'espèces ont été contactées dans ces deux sites du fait de leurs assèchements. D'autres espèces observées par le passé n'y ont pas été retrouvées (*Micrathyria* sp., *Perithemis* sp., etc). Ces deux sites méritent d'être plus suivis car ils attirent une grande variété d'espèces lorsque les niveaux d'eau sont plus hauts. *Metaleptobasis quadricornis*, difficile de détermination, a pu être attrapée puis relâchée après examen. Elle est très régulièrement observée dans ce secteur. Pour *Gynacantha dryadula*, espèce rare, il s'agit de la deuxième mention sur Trésor mais la première fois sur cette localité. A proximité de la mare, une exuvie de *Paracordulia* sp. a été trouvée et identifiée par Paul Rochas, cette espèce qui n'était connue jusqu'à présent que du haut de la réserve Trésor est aussi considérée comme rare.



6 : Habitats annexes :

Avant et après la mission menée en bas de la réserve, quelques observations annexes ont été effectuées au moment de la descente vers le site d'étude puis lors de la remontée. Quelques habitats annexes traversés au cours du trajet ont permis de recenser d'autres odonates : forêt de pente, haut de crique, zone d'accueil... Les espèces sont listées à titre indicatif mais sortent de l'inventaire strict des zones basses.

Espèce (Nom latin)	Déjà connue sur ce site	Secteur concerné
<i>Aeschnosoma forcipula</i>	X	Zone d'accueil
<i>Cacoides latro</i>	X	Zone d'accueil
<i>Dimeragrion percubitale</i>	X	Haut de crique

Discussion/Qualité des données collectées par rapport aux espèces contactées :

Cet inventaire des odonates conduit par des spécialistes du sujet ont permis dans ce laps de temps court (quatre jours) de détecter dix espèces jusqu'alors non contactées sur la réserve Trésor mais également de confirmer la moitié des espèces déjà connues du site.

Pour se faire un meilleur aperçu rapide des grands secteurs étudiés, les différentes libellules recensées ont été réparties dans leur principal milieu de vie au cours de cette mission. Ce classement reste très relatif car beaucoup d'espèces se satisfont très bien de différents types d'habitats offerts par la forêt et peuvent ainsi être aussi bien vues en forêt (différentes unités) qu'en bord de criques, etc. De même, l'ouverture d'un milieu peut être propice à l'observation de certaines espèces qui sont beaucoup plus difficiles à détecter en milieu fermé mais pour autant présentes. Enfin, les quatre journées de terrain se sont focalisées sur le bas de la réserve, beaucoup d'espèces qui y ont été recensées se retrouvent également dans le haut de la réserve dans d'autres habitats forestiers plus drainés ou bien dans l'espace ouvert que représente la zone d'accueil de la réserve. Ainsi, la répartition présentée ci-dessus reflète d'avantage la plus forte possibilité de rencontre des espèces par milieu en bas de la réserve, elle n'exclue en rien leur présence dans les autres milieux.

L'analyse de la composition du peuplement nous indique une bonne diversité des espèces directement dépendante de la variété des habitats naturels prospectés. Deux espèces considérées rares pour la Guyane ont été détectées : *Gynacantha gracilis* et *Paracordulia* sp. D'autres espèces contactées au cours de cette mission sont tout aussi remarquables sur le plan patrimonial et méritent une attention particulière du fait qu'elles caractérisent bien un habitat précis. Ainsi l'on peut énumérer par milieux :

Pour les savanes : *Erythrodiplax fulva* et *Erythrodiplax maculosa*.

Pour les criques forestières : *Epipotoneura nehalennia*, *Heliocharis amazona*, *Mnesarete cupraea*, *Perilestes attenuatus*.

Pour les flats de forêt basse : *Uracis infumata*.

Pour les mares forestières : *Gynacantha dryadula* et *Gynacantha gracilis*.

Pour les criques de bas-fonds : *Argyrothemis argentea* et *Heteragrion silvarum*.

Enfin, pour la partie haute de la réserve et ses hauts de criques, rocheux : *Dimeragrion percubitale*.

Pour conclure, cet inventaire des odonates aurait pu être encore plus exhaustif si l'on avait ajouté des périodes de recherche des larves (pêches sectorisées) et des exuvies. Toutefois, cette technique est très chronophage, se pose alors la question de dédier une mission exclusivement à ce groupe parallèlement aux missions pluridisciplinaires. La recherche des larves permet de plus de mettre en évidence des espèces très peu visibles à l'état adulte, elle peut être complétée par un élevage afin de déterminer a posteriori l'espèce précisément. Compte-tenu des prélèvements que cela implique, elle doit faire l'objet préalablement de demandes d'autorisations spécifiques auprès de l'autorité de tutelle de la réserve, la Collectivité Territoriale de Guyane. Actuellement, 6 espèces de la liste totale ne sont connues qu'à l'état larvaire dont une nouvelle ajoutée lors de cette mission, celles-ci sont toutes répertoriées au rang du genre uniquement.

La nouvelle stratégie du Plan de Gestion Trésor consistant à accumuler rapidement des données dans des secteurs plus méconnus de la réserve porte bien ses fruits pour une meilleure connaissance de la richesse patrimoniale groupes par groupes. Celle-ci a pour finalité de mieux connaître la faune de la réserve et sa répartition en analysant son degré de rareté ou encore son caractère patrimonial au titre de la réserve et plus largement pour la Guyane. Une telle mission organisée dans des nouveaux secteurs peu ou pas explorés de la réserve devrait être initiée chaque année dans l'optique d'une couverture quasi complète du territoire de la réserve.



Annexe : Liste révisée des odonates connus de la réserve Trésor au 15 septembre 2022 (107 espèces).

Toutes les espèces répertoriées sont connues à l'état adulte, exceptées celles suivies d'un astérisque connues pour l'instant uniquement à l'état larvaire sur la réserve Trésor.

1 <i>Acanthagrion apicale</i>	51 <i>Libellula herculea</i>	101 <i>Uracis fastigiata</i>
2 <i>Acanthagrion egleri</i>	52 <i>Mecistogaster lucretia</i>	102 <i>Uracis imbuta</i>
3 <i>Acanthagrion rubrifrons</i>	53 <i>Mecistogaster ornata</i>	103 <i>Uracis infumata</i>
4 <i>Aeschnosoma forcipula</i>	54 <i>Metaleptobasis quadricornis</i>	104 <i>Uracis ovipositrix</i>
5 <i>Agriogomphus</i> sp. *	55 <i>Miathyria simplex</i>	105 <i>Uracis siemensii</i>
6 <i>Anatya guttata</i>	56 <i>Micrathyria atra</i>	106 <i>Zenithoptera fasciata</i>
7 <i>Archaeogomphus nanus</i>	57 <i>Micrathyria cambridgei</i>	107 <i>Zonophora batesi</i>
8 <i>Argia fumigata</i>	58 <i>Micrathyria catenata</i>	
9 <i>Argia gemella</i>	59 <i>Micrathyria didyma</i>	
10 <i>Argia meiouara</i>	60 <i>Micrathyria hippolyte</i>	
11 <i>Argia oculata</i>	61 <i>Micrathyria laevigata</i>	
12 <i>Argyrothemis argentea</i>	62 <i>Micrathyria mengeri</i>	
13 <i>Cacoides latro</i>	63 <i>Micrathyria spinifera</i>	
14 <i>Chalcopteryx seabrai</i>	64 <i>Micrathyria tibialis</i>	
15 <i>Coryphaeschna amazonica</i>	65 <i>Microstigma anomalum</i>	
16 <i>Coryphaeschna viriditas</i>	66 <i>Misagria calverti</i>	
17 <i>Diastatops dimidiata</i>	67 <i>Misagria parana</i>	
18 <i>Diastatops obscura</i>	68 <i>Mnesarete cupraea</i>	
19 <i>Diastatops pullata</i>	69 <i>Nehalennia minuta</i>	
20 <i>Dimeragrion percubitale</i>	70 <i>Neoneura joana</i>	
21 <i>Dythemis nigra</i>	71 <i>Neoneura mariana</i>	
22 <i>Ebegomphus</i> sp. *	72 <i>Neoneura myrthea</i>	
23 <i>Elasmothemis</i> sp. *	73 <i>Neuraeschna capillata</i>	
24 <i>Elga</i> sp. *	74 <i>Neuraeschna costalis</i>	
25 <i>Epipotoneura nehalennia</i>	75 <i>Orthemis aequilibris</i>	
26 <i>Erythemis credula</i>	76 <i>Orthemis ambirufa</i>	
27 <i>Erythemis haematogastra</i>	77 <i>Orthemis biolleyi</i>	
28 <i>Erythemis mithroides</i>	78 <i>Orthemis concolor</i>	
29 <i>Erythemis plebeja</i>	79 <i>Orthemis discolor</i>	
30 <i>Erythemis vesiculosa</i>	80 <i>Orthemis schmidtii</i>	
31 <i>Erythrodiplax basalis</i>	81 <i>Oxystigma petiolatum</i>	
32 <i>Erythrodiplax castanea</i>	82 <i>Palaemnema brevignoni</i>	
33 <i>Erythrodiplax famula</i>	83 <i>Pantala flavescens</i>	
34 <i>Erythrodiplax fulva</i>	84 <i>Paracordulia sericea</i>	
35 <i>Erythrodiplax fusca</i>	85 <i>Perilestes attenuatus</i>	
36 <i>Erythrodiplax maculosa</i>	86 <i>Perissolestes guianensis</i>	
37 <i>Erythrodiplax umbrata</i>	87 <i>Perithemis thais</i>	
38 <i>Erythrodiplax unimaculata</i>	88 <i>Phyllogomphoides</i> sp. *	
39 <i>Fylgia amazonica lychnitina</i>	89 <i>Polythore picta</i>	
40 <i>Gynacantha dryadula</i>	90 <i>Progomphus</i> sp. *	
41 <i>Gynacantha gracilis</i>	91 <i>Protoneura tenuis</i>	
42 <i>Gynacantha membranalis</i>	92 <i>Psaironeura tenuissima</i>	
43 <i>Gynothemis pumila</i>	93 <i>Rhodopygia cardinalis</i>	
44 <i>Heliocharis amazona</i>	94 <i>Rhodopygia geijskesi</i>	
45 <i>Hetaerina gallardi</i>	95 <i>Staurophlebia reticulata</i>	
46 <i>Hetaerina moribunda</i>	96 <i>Tauriphila argo</i>	
47 <i>Heteragrion ictericum</i>	97 <i>Telebasis abuna</i>	
48 <i>Heteragrion silvarum</i>	98 <i>Telebasis demerara</i>	
49 <i>Idiataphe amazonica</i>	99 <i>Tramea rustica</i>	
50 <i>Leptagrion aculeatum</i>	100 <i>Triacanthagyna</i> sp.	