



Scorpions

du baigne des Annamites & de la Réserve naturelle régionale Trésor



Sommaire

- 1 Morphologie
- 2 Les scorpions de Guyane
- 4 BUTHIDAE - *Ananteris sp.*
- 5 BUTHIDAE - *Microananteris serrulata*
- 6 BUTHIDAE - *Tityus obscurus*
- 7 BUTHIDAE - *Tityus silvestris*
- 8 CHACTIDAE - *Auyantepuia kelleri*
- 9 CHACTIDAE - *Broteochactas delicatus*
- 10 CHACTIDAE - *Brotheas gervaisii*
- 11 CHACTIDAE - *Brotheas granulatus*
- 12 CHACTIDAE - *Guyanochactas flavus*
- 13 CHACTIDAE - *Hadrurochactas schaumii*



Légendes d'identification des sites

Dans chaque fiche espèce, ce symbole de site vous indique si l'espèce considérée y est connue actuellement ou non.



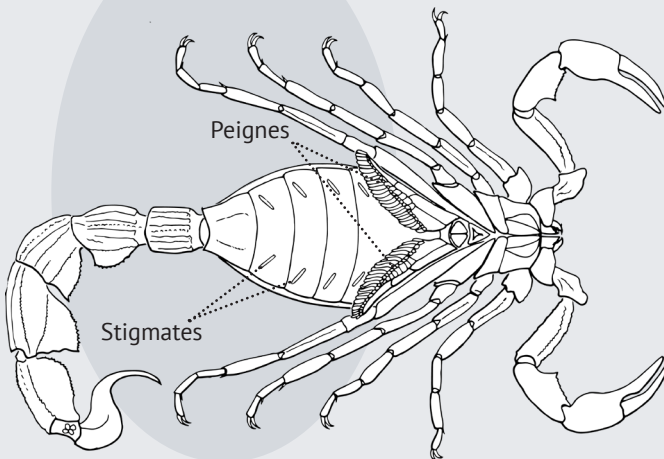
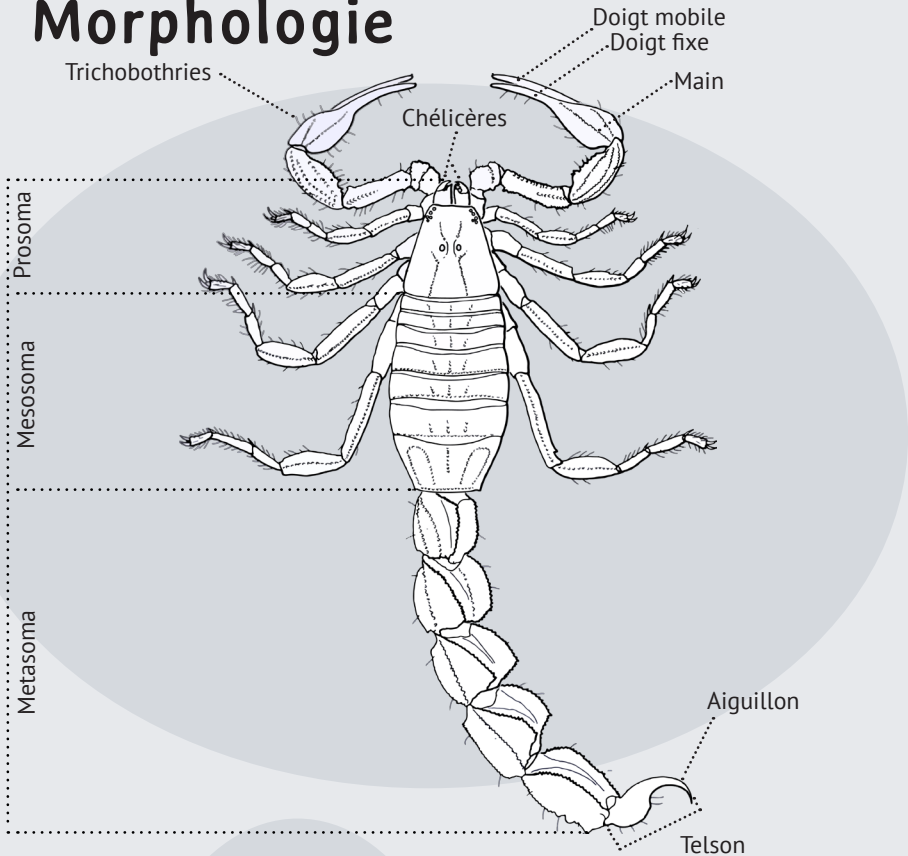
Bagne des Annamites



Réserve naturelle régionale Trésor



Morphologie





Les Scorpions de Guyane

Systematique

Comme les insectes ou les crustacés les scorpions sont des arthropodes. Les animaux de cet embranchement se distinguent par un corps segmenté, un squelette externe et une croissance par mues successives. Au sein des arthropodes, les scorpions font partie de la classe des arachnides comme les araignées, les acariens, les tiques ou les amblypyges. Ils se distinguent des autres arachnides par un abdomen séparé en deux parties, la présence d'une vésicule à venin située à l'extrémité de la queue (metasoma) et l'existence d'un organe sensoriel situé sur la face ventrale de l'abdomen : les peignes.

Des progrès récents

Plus de 2 800 espèces de scorpions ont été décrites dans le monde. En Guyane, 40 espèces de scorpions ont été inventoriées dont 31 endémiques du territoire. Sur ces 40 espèces, 24 ont été décrites après l'année 2000 et 14 depuis 2018, principalement du fait d'une augmentation de la prospection de ces espèces sur le terrain. Aujourd'hui, notre connaissance des scorpions de Guyane reste à préciser. L'analyse génétique de ces espèces devrait nous permettre de clarifier prochainement la systématique de ce groupe.

Les scorpions de Guyane appartiennent principalement à 2 familles : les Buthidae, des scorpions aux « pinces fines » et les Chactidae, des scorpions aux « grosses pinces ». Attention toutefois, car si les pinces (doigts mobiles et doigts fixes) des Buthidae sont effectivement fins, la main est parfois très développée, comme chez certains mâles de *Tityus silvestris*.

Des espèces venimeuses

Tous les scorpions sont venimeux, toutefois la piqûre d'un scorpion n'est pas toujours dangereuse pour l'homme. Le seul scorpion ayant conduit à des cas d'envenimation mortelle en Guyane est *Tityus obscurus* (2 décès en 40 ans). Mais de manière générale toutes les piqûres de *Tityus* sont douloureuses. Comme les *Tityus* sont des scorpions aux « pinces fines », cette situation a conduit en Guyane au dicton « grosses pinces petit danger, petites pinces gros danger ». Si cela fonctionne plutôt bien en Guyane ce n'est pas le cas ailleurs dans le monde où de nombreux scorpions à grosses pinces ont un venin extrêmement toxique.



Une vision complexe

Lorsque l'on observe un scorpion, il est souvent facile de localiser deux yeux, souvent assez rapprochés au milieu du céphalothorax. Généralement, les scorpions possèdent aussi deux à trois paires d'yeux sur l'avant du céphalothorax de part et d'autre des chélicères, positionnés comme des phares de voitures en d'autres termes. Tous ces yeux permettent à la fois de visualiser d'éventuels prédateurs mais aussi de localiser des proies à proximité des pinces et des chélicères.

A la recherche des scorpions

Rechercher les scorpions est une activité assez ludique grâce à une particularité anatomique de ces animaux : leur carapace réfléchit la lumière ultra violette (UV). Ainsi, lors des prospections de nuit à la lampe UV, les scorpions apparaissent d'une couleur blanche parfois très lumineuse teintée de bleu ou de vert ; un peu comme une personne avec un tee-shirt blanc sous une lumière noire en boîte de nuit ! L'utilité biologique pour les scorpions de cette spécificité reste encore à préciser. C'est toutefois un atout de taille pour les observer en forêt, tout particulièrement pour les petites espèces de litière qui seraient sinon quasiment impossibles à localiser.

Afin d'observer les scorpions plus en détail, il est possible de les capturer par la queue à l'aide d'une longue pince avec délicatesse. Un autre ustensile particulièrement intéressant pour l'observation des scorpions est la boîte loupe. Cette boîte permet de voir plus en détail l'anatomie du scorpion tout en étant protégé d'une éventuelle piqûre. Aussi, lampe UV (et lunettes de protection), pinces et boîte loupe constituent la base de la panoplie nécessaire pour l'étude des scorpions ou plus simplement pour les observer lors d'une soirée en forêt.

L'identification des scorpions est assez aisée pour certaines grosses espèces mais elle s'avère beaucoup plus délicate pour les petites espèces des genres *Ananteris*, *Auyantepuia*, ou *Microananteris* notamment. A l'exception des espèces de ces trois genres, ce livret devrait vous permettre d'identifier la grande majorité des scorpions que vous rencontrerez en forêt à Trésor ou au bagne des Annamites. Attention, dans ces deux espaces, seul l'usage des lampes est autorisé, la capture et les manipulations sont interdites sauf après obtention d'une dérogation accordée dans le cadre d'études officielles.

Où en sont les connaissances sur les sites de l'association Trésor ?

Un inventaire a été mené sur chacun des sites par Johan Chevalier. Sept espèces sont actuellement connues sur la réserve Trésor, dont *Ananteris tresor* (décrite en 2020) et *Micronanteris serrulata* (2021), et présentes nulle part ailleurs pour l'instant. Pour le bagne, ce sont 8 espèces qui ont été recensées ce qui classe ce site en territoire de forte biodiversité pour les scorpions. Là encore, une espèce rare en Guyane, *Guyanochactas flavus* n'est connue que du bagne et d'une autre station.





Ananteris sp.

BUTHIDAE



Ananteris tresor



Caractères déterminants

Scorpion de petite taille aux pinces très fines et au telson très allongé (surtout chez les mâles).

Coloration variable allant du jaunâtre au noir avec des zones orangées (notamment les chélicères). La pigmentation des pattes donne un dessin marbré jaune/orange et noir qui permet de différencier ce genre des *Tityus*.



Taille moyenne

Environ 2 cm pour les mâles et 3 cm pour les femelles à l'âge adulte.

Biologie et note

Espèce généralement trouvée au sol, dans la litière. En Guyane ce genre comprend 11 espèces particulièrement difficiles à différencier comme *A. tresor*, une espèce endémique de la réserve Trésor. Ces scorpions présentent la particularité de pouvoir perdre leur queue s'ils sont attrapés par cette partie du corps, comme les lézards. Sauf que chez les *Ananteris* la queue ne repousse pas.



Microananteris serrulata



BUTHIDAE



Caractères déterminants

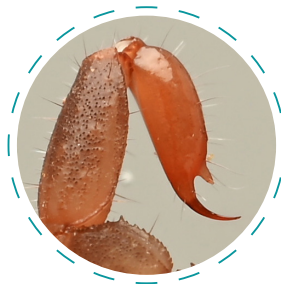
Espèce très petite ressemblant beaucoup à un jeune *Ananteris*. Toutefois les *Microananteris* comptent moins de dents au peigne (10 à 11 contre généralement 15 à 19 pour les *Ananteris*) et leur telson est moins allongé.

Taille moyenne

Moins de 1,5 cm à l'âge adulte.

Biologie et note

Ce genre est composé de quatre espèces endémiques de Guyane très rarement observées. *Microananteris serrulata* n'est connue que d'une seule femelle collectée sur la Réserve naturelle Trésor en 1999. Tous les individus de ce genre ont été collectés au sol, généralement dans la litière.



Taille par rapport à une main



Tityus obscurus

BUTHIDAE



Juvenile



Caractères déterminants

Grand scorpion aux pinces fines. Il est de couleur noire à l'âge adulte mais le juvénile est marron/jaunâtre ce qui rend l'identification avec les autres *Tityus* de Guyane délicate. Il faut alors compter le nombre de dents au peigne (plus de 17 pour *T. obscurus*) ou observer la forme du telson (plus arrondie chez *T. obscurus*) pour les différencier. A l'âge adulte, les mâles ont la base des pinces plus fines et allongées que les femelles.

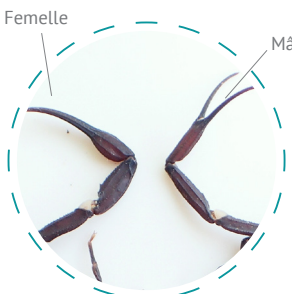


Taille moyenne

De 7 à 10 cm à l'âge adulte.

Biologie et note

Espèce très commune que l'on retrouve sur l'ensemble du territoire guyanais du sol à la canopée. En forêt, elle est fréquemment observée la nuit à la verticale sur les troncs d'arbres.



Femelle

Mâle

Tityus silvestris



BUTHIDAE



Caractères déterminants

Scorpion de couleur jaunâtre avec des zones pigmentées plus sombres formant des dessins en forme de gruyère sur les pattes. C'est une espèce aux pinces fines (doigts mobiles et fixes), toutefois la base des pinces (main) peut être fortement arrondie, surtout chez les gros mâles.

Taille moyenne

De 2,5 à 4,5 cm à l'âge adulte.

Biologie et note

Cette espèce est présente sur la quasi totalité du massif forestier de Guyane. Elle est notamment fréquente dans les amas de feuilles collectées par les palmiers poubelles. Dans les forêts sèches du littoral, elle est remplacée par une espèce morphologiquement très proche : *Tityus mana*.



Coloration



Pincres plus

grosses chez

le mâle

Femelle



Auyantepuia kelleri

CHACTIDAE



Caractères déterminants

Petit scorpion brun rougeâtre à très grosses pinces. Il se distingue de *Broteochactas delicatus* par ses pinces à la main très développée et aux doigts courts et forts, ainsi que par la forme du telson (plus trapu et à l'aiguillon plus petit chez *A. kelleri*, en forme de goutte d'eau chez *B. delicatus*).

Taille moyenne

De 1,5 à 2 cm à l'âge adulte.

Biologie et note

Scorpion généralement observé au sol. Ce genre comprend sept espèces en Guyane, toutes endémiques du territoire. Si tous les *Auyantepuia* sont de petite taille, *A. kelleri* fait partie des plus petites espèces du genre.



Broteochactas delicatus



CHACTIDAE



Caractères déterminants

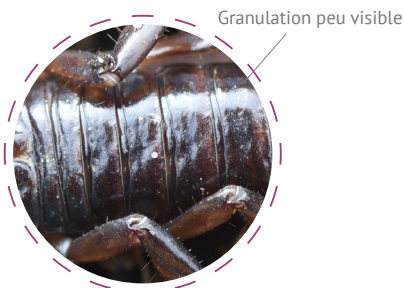
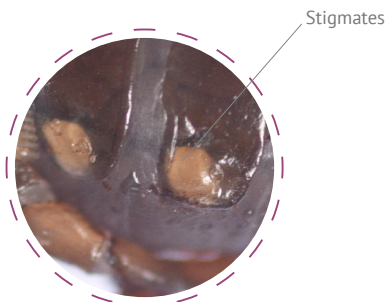
Scorpion massif et sombre, pourvu de grosses pinces. Il se distingue des *Brotheas* par ses stigmates de forme arrondie et une plus faible granulation sur l'abdomen et le céphalothorax.

Taille moyenne

De 4 à 5 cm à l'âge adulte.

Biologie et note

Espèce très fréquente, notamment sur les troncs d'arbres morts au sol, mais difficile à capturer. Elle est généralement observée à l'entrée d'un trou et rentre se cacher dès qu'elle est éclairée. Il est plus fréquent de trouver des individus de petites tailles (2-3 cm) que des grands adultes (4-5 cm).





Brotheas gervaisii

CHACTIDAE



Caractères déterminants

Scorpion massif et sombre, pourvu de grosses pinces. Cette espèce se distingue de *B. granulatus* par une granulation moins marquée et une coloration de l'abdomen rougeâtre. La différence de coloration entre le céphalothorax (noir) et l'abdomen rougeâtre peut être plus ou moins marquée en fonction des individus.

Taille moyenne

De 4 à 6 cm à l'âge adulte.

Biologie et note

Généralement observé au sol et, plus rarement, sur des troncs d'arbres morts au sol. Comme chez tous les Chactidae de Guyane, le mâle peut se distinguer de la femelle par ses peignes beaucoup plus développés (exemple chez *B. granulatus* page suivante).

Granulations moins visibles que chez *B. granulatus*



Peignes de la femelle



Stigmate

Brotheas granulatus



CHACTIDAE



Caractères déterminants

Scorpion massif et noir, pourvu de grosses pinces. Il tient son nom de la très forte granulation de la partie supérieure de son abdomen et de son céphalothorax. Ce genre se distingue des autres Chactidae par la forme très allongée de ses stigmates (en coup de couteau).

Taille moyenne

De 6 à 8 cm à l'âge adulte.

Biologie et note

Généralement observé au sol et, plus rarement, sur des troncs d'arbres morts au sol.

Granulations très visibles



Mâle

Femelle





Guyanochactas flavus

CHACTIDAE



Caractères déterminants

Scorpion de couleur jaune/orangée qui peut toutefois être assez difficile à distinguer des autres gros Chactidae de Guyane car la coloration des scorpions peut être variable, notamment après à la mue. L'emplacement des trichobothries des pinces permet de le différencier de *B. delicatus* et ses stigmates sont moins allongés que ceux de *B. granulatus* mais peuvent être proches de certains *B. gervaisii*.

Taille moyenne

De 3 à 4 cm à l'âge adulte.

Biologie et note

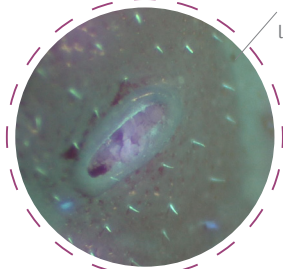
Espèce rare et endémique de Guyane décrite en 2011. Ce scorpion n'est actuellement connu que de deux sites : le bague des Annamites et la Montagne Tortue.



Stigmate

sous

lumière UV



Hadrurochactas schaumii



CHACTIDAE



Caractères déterminants

Scorpion de petite taille, aux pinces de taille moyenne et au tégument peu granulé lui donnant souvent un aspect lisse voire brillant. C'est la seule espèce de Chactidae dont la largeur de la queue est supérieure à la largeur des pinces.



Taille moyenne

Environ 2 cm pour les mâles et 2,5 cm pour les femelles à l'âge adulte.

Biologie et note

Espèce généralement trouvée au sol dans la litière. Elle semble présente sur l'ensemble du territoire guyanais mais n'est jamais trouvée en grande densité.



Association Trésor

38, rue des Turquoises, lotissement Patawa 2
97300 Cayenne
05 94 38 12 89

Conservatoire du littoral

1 Impasse du Fort
97300 Cayenne
05 94 28 72 81



Réserve naturelle régionale Trésor

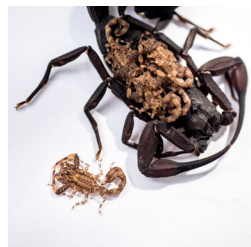
Couvrant près de 2500 hectares du flanc sud-ouest de la montagne de Kaw, la réserve naturelle régionale Trésor est née de l'initiative de la fondation hollandaise Trésor qui, au début des années 90 rachète les terrains à l'évêché de Guyane dans le but d'en faire un site privilégié pour la protection et la promotion du patrimoine naturel guyanais. Sous l'autorité de la collectivité territoriale de Guyane depuis 2009, elle est gérée localement par l'association Trésor en lien toujours étroit avec la fondation Trésor et le Conservatoire du Littoral, propriétaire du site depuis 2015.

Bagne des Annamites

En 2012, le conservatoire du Littoral acquiert une partie des terrains autour des vestiges du centre pénitencier de la crique Anguille dit bagne des Annamites en référence à l'origine des différents déportés qui y ont séjournés pendant près de 15 ans. La gestion principale a été confiée à la mairie de Montsinéry-Tonnégrande qui a délégué les missions portant sur l'expertise écologique à l'association Trésor. Aujourd'hui, le site protège 250 hectares d'un patrimoine historique et naturel riche de la Guyane.

Le saviez-vous ?

Les jeunes scorpions passent le début de leur vie sur le dos de leur mère. Il est donc possible d'observer un scorpion femelle avec une vingtaine de petits sur le dos. Au début, les jeunes scorpions sont de couleur blanche avec des pattes et une queue miniatures. Ils grandissent et muent une fois avant de quitter le dos de leur mère. Ils changent ensuite progressivement de couleur jusqu'à ressembler aux adultes.



Rédaction du livret : Johan Chevalier et Eric Ythier.

Crédits photographiques : Johan Chevalier et Eric Ythier.

Conseils et relecture : Association Trésor.

Environnement graphique : Géraldine Jaffrelot ; dessins (couverture et morphologie) : Marie Aucourd.

Espèce illustrée en 1^{re} de couverture : *Brotheas granulatus*. Et pour la page sommaire : *Tityus obscurus*.